



# Sustainability' Report

Tutti i diritti riservati - Copyright Diversi Impianti

**DIVERSI**  
IMPIANTI

CAPITOLO 1

## La nostra storia

6 

CAPITOLO 2

## Assetto e governance

22 


CAPITOLO 3

## Il piano di sostenibilità e l'analisi di materialità

36 

CAPITOLO 4

## La sostenibilità economica

46 

CAPITOLO 5

## Sostenibilità ambientale

52 

CAPITOLO 6

## L'aspetto sociale di filiera

64 

CAPITOLO 7

## Indice GRI

82 



# Gentili Stakeholder

con grande soddisfazione vi presentiamo il Bilancio di Sostenibilità 2024 di Diversi Impianti Srl, un documento che rappresenta per noi non solo un'occasione di rendicontazione trasparente, ma anche un momento di riflessione sul nostro percorso di crescita, innovazione e responsabilità.

Da anni operiamo nel settore dell'idraulica e della termoidraulica, mettendo a disposizione competenze tecniche e soluzioni su misura per clienti pubblici e privati. Il nostro lavoro spazia dalla realizzazione alla manutenzione di impianti idrici, termici e di condizionamento, sia in contesti civili che industriali. Ogni intervento è per noi un'opportunità per coniugare efficienza, sicurezza e sostenibilità, contribuendo alla qualità dell'ambiente costruito e al benessere delle persone.

Nel corso del 2024, abbiamo continuato a investire in tecnologie innovative, formazione del personale e miglioramento continuo dei nostri processi. Abbiamo consolidato la nostra presenza sul territorio e ampliato la nostra rete di collaborazioni, mantenendo sempre al centro i valori che ci guidano: affidabilità, competenza e rispetto per l'ambiente.

Siamo consapevoli del ruolo che un'azienda come la nostra può giocare nella transizione ecologica e nella promozione di pratiche sostenibili. Per questo motivo, ci impegniamo ogni giorno a ridurre l'impatto ambientale delle nostre attività, a garantire condizioni di lavoro sicure e inclusive, e a generare valore condiviso con clienti, fornitori, istituzioni e comunità locali.

Questo bilancio riflette il nostro impegno concreto nel misurare e comunicare i risultati raggiunti, ma anche nel fissare obiettivi ambiziosi per il futuro. Siamo convinti che la sostenibilità non sia un traguardo, ma un processo continuo che richiede visione, responsabilità e collaborazione.

Ringraziamo tutti voi – collaboratori, partner, clienti e istituzioni – per la fiducia dimostrata e per il contributo che ciascuno offre al nostro sviluppo sostenibile. Continueremo a lavorare con determinazione per costruire un futuro più efficiente, equo e rispettoso delle risorse comuni.

Con stima,

Un caro saluto,

**Francesco Saisi, Amm Unico**



## NOTA METODOLOGICA

Per la stesura di questo secondo Report di Sostenibilità, si è fatto riferimento ai principali ambiti tematici e indicatori previsti dalle principali linee guida internazionali di reporting di Sostenibilità come gli Standard GRI 2021 per la descrizione qualitativa e quantitativa del profilo di sostenibilità ambientale, sociale, economico e di Governance dell'azienda.

Il perimetro di rendicontazione ha incluso la sola Diversi Impianti srl per l'anno solare 2024, mantenendo la periodicità annuale.

Per il calcolo del Valore Aggiunto il riferimento adottato è quello indicato dal GBS.

È stata svolta un'attività di Stakeholder Engagement con dipendenti e altri vari Stakeholders al fine di definire i temi di materialità.

Sono state evidenziate le relazioni tra gli impegni aziendali e i 17 Obiettivi di Sostenibilità.

**81%** del valore aggiunto generato ai dipendenti



**10** Certificazioni di sostenibilità



**100%** dei contratti collettivi di lavoro applicati



**0** infortuni sul lavoro



## KPI DI DIVERSI IMPIANTI SRL

CAPITOLO 1

# La nostra storia



## LA NOSTRA STORIA

### • Chi siamo

#### 1977 – Le origini

Diversi Impianti affonda le sue radici nel 1977, anno in cui Leonello Diversi fonda l'omonima ditta individuale con sede a Fornaci di Barga (LU). Fin dall'inizio, l'azienda si distingue per la professionalità e l'affidabilità nei lavori di impiantistica idraulica e termoidraulica. Nel corso degli anni, grazie a investimenti continui – sia economici che formativi – e a un costante aggiornamento tecnico, la realtà cresce in modo solido, raggiungendo una progressiva stabilità in termini di fatturato, organico e presenza sul territorio.

#### 1993 – La trasformazione societaria e l'innovazione tecnologica

Nel 1993 la ditta cambia veste giuridica e nasce Diversi Impianti S.r.l., con l'obiettivo di consolidare e ampliare l'attività. È in questa fase che si definisce una visione aziendale fondata su tre pilastri: qualità, innovazione e sostenibilità. L'azienda sviluppa competenze specifiche nella realizzazione e manutenzione di impianti tecnologici avanzati, come:

- Sistemi radianti a pavimento,
  - Pompe di calore geotermiche,
  - Impianti solari termici e fotovoltaici,
  - Soluzioni per il trattamento dell'aria (umidificazione e deumidificazione),
- oltre alle lavorazioni più tradizionali su caldaie, climatizzatori, impianti idrico-sanitari e bagni.

Questo ampliamento delle competenze segna un passo decisivo verso una proposta di servizi a valore aggiunto, mirata all'efficienza energetica e al comfort abitativo.

#### 2020 – Resilienza e adattamento in tempo di crisi

Il 2020 rappresenta una sfida globale con l'emergenza sanitaria da Covid-19. Diversi Impianti S.r.l. reagisce con prontezza, adattando la propria offerta e introducendo nuovi servizi per la sicurezza degli ambienti:

- Sanificazione all'ozono,
- Igienizzazione di impianti di climatizzazione.

Queste soluzioni hanno consentito all'azienda di continuare a operare in sicurezza, tutelando la salute di clienti, dipendenti e collaboratori, e rafforzando il legame di fiducia con il territorio.

#### 2023 – La svolta sostenibile

Il 2023 segna un passaggio cruciale nella storia di Diversi Impianti S.r.l., con l'avvio di un percorso strutturato verso la sostenibilità ambientale e sociale. L'azienda introduce nuove pratiche gestionali e operative finalizzate a:

- Ridurre l'impatto ambientale delle attività,
- Promuovere un utilizzo responsabile delle risorse,
- Valorizzare il capitale umano.

L'impegno per un futuro più sostenibile entra ufficialmente nella strategia aziendale come elemento centrale e permanente. Questo approccio orientato alla responsabilità d'impresa guiderà anche i progetti futuri, con l'obiettivo di contribuire attivamente alla transizione ecologica del settore impiantistico.



# L'impegno per un futuro più sostenibile entra ufficialmente nella strategia aziendale



## • I nostri valori sostenibili

In un settore tecnico e strategico come quello dell'idraulica e della termoidraulica, crediamo che la sostenibilità non sia un'opzione, ma una responsabilità concreta e quotidiana. Operando in ambito sia civile che industriale, pubblico e privato, ci impegniamo a integrare principi di sostenibilità ambientale, sociale ed economica in ogni fase del nostro lavoro: dalla progettazione all'installazione, dal collaudo alla manutenzione degli impianti.

1

### Efficienza energetica e innovazione

Progettiamo e realizziamo impianti ad alta efficienza, contribuendo alla riduzione dei consumi energetici e delle emissioni climalteranti. Siamo costantemente aggiornati sulle tecnologie più innovative – come pompe di calore, impianti radianti, solare termico e sistemi di ventilazione evoluti – per offrire soluzioni che migliorano il comfort, rispettano l'ambiente e riducono i costi operativi.

2

### Gestione responsabile delle risorse

L'acqua e l'energia sono risorse preziose: per questo adottiamo tecnologie e metodi di lavoro che ne riducono lo spreco e ne ottimizzano l'impiego. Favoriamo impianti intelligenti e sistemi di monitoraggio per una gestione sostenibile degli edifici, in linea con i principi dell'economia circolare.

3

### Sicurezza e salute

Garantiamo la sicurezza degli ambienti e delle persone attraverso interventi certificati, materiali a norma e soluzioni per la qualità dell'aria e dell'acqua. Ci impegniamo anche nella sanificazione degli impianti e nella prevenzione di rischi igienico-sanitari, contribuendo al benessere collettivo.

4

### Formazione e valorizzazione delle competenze

Investiamo nella crescita professionale del nostro personale, consapevoli che la sostenibilità passa anche attraverso la conoscenza e l'aggiornamento. Ogni tecnico è formato per operare con consapevolezza ambientale, precisione e spirito di collaborazione.

5

### Territorio e comunità

Lavoriamo a stretto contatto con enti pubblici, aziende e famiglie, consapevoli del nostro impatto sul territorio. Promuoviamo relazioni trasparenti, inclusive e orientate al miglioramento continuo, contribuendo allo sviluppo sostenibile delle comunità in cui operiamo.





## Missione

La nostra missione è progettare, realizzare e mantenere impianti idraulici, termici e di condizionamento efficienti, sicuri e sostenibili, offrendo soluzioni tecniche all'avanguardia per edifici civili e industriali.

Operiamo con competenza e responsabilità in ogni fase del ciclo di vita degli impianti – dall'installazione al collaudo, dalla messa a norma alla manutenzione – contribuendo concretamente al miglioramento delle prestazioni energetiche degli edifici e alla qualità della vita delle persone.

Mettiamo al centro l'innovazione tecnologica, la formazione continua del personale e il rispetto delle normative ambientali, con l'obiettivo di garantire risultati duraturi, affidabili e a basso impatto per i nostri clienti, le comunità e il territorio in cui operiamo.

## Visione

Vogliamo essere un punto di riferimento nazionale per l'impiantistica sostenibile, capace di unire esperienza, innovazione e impegno ambientale.

La nostra visione è quella di un settore in evoluzione, in cui ogni intervento tecnico possa contribuire alla transizione ecologica, all'efficienza energetica e alla tutela delle risorse naturali. Ci impegniamo a guidare il cambiamento verso un futuro in cui edifici e infrastrutture siano sempre più intelligenti, performanti e rispettosi dell'ambiente, promuovendo un modello di sviluppo responsabile e condiviso, in armonia con le esigenze delle generazioni presenti e future.



## Opportunità e minacce nel settore

Il settore dell'implantistica idraulica e termoidraulica in Italia si trova oggi al centro di una trasformazione profonda, guidata da cambiamenti normativi, tecnologici, ambientali e sociali.

I prossimi anni offriranno importanti opportunità di sviluppo, ma presenteranno anche minacce significative per le imprese che non sapranno adattarsi.

### Opportunità

#### Transizione ecologica e decarbonizzazione

Il crescente impegno dell'Italia e dell'Unione Europea verso la neutralità climatica apre nuove prospettive per gli operatori del settore. Gli impianti ad alta efficienza, le pompe di calore, i sistemi radianti e le soluzioni di recupero energetico diventano centrali nei piani di riqualificazione degli edifici pubblici e privati.

#### Incentivi e politiche di sostegno

Strumenti come il Conto Termico, i bandi PNRR per l'efficienza energetica degli edifici pubblici e scolastici, e i contributi regionali rappresentano un volano importante per il comparto, favorendo l'adozione di tecnologie innovative e sostenibili.

#### Crescita della domanda nei settori civile e industriale

L'evoluzione degli standard abitativi, la diffusione degli edifici a energia quasi zero (nZEB) e la crescente attenzione alla qualità dell'aria e del comfort indoor spingono verso impianti sempre più integrati, intelligenti e performanti. Anche il comparto industriale è in forte trasformazione, con richieste crescenti di impianti customizzati per processi produttivi efficienti e a basso impatto.

#### Digitalizzazione e manutenzione predittiva

L'integrazione tra impianti idraulici e sistemi di monitoraggio digitale (IoT, building automation) offre nuove frontiere per la gestione remota, il controllo dei consumi e la manutenzione preventiva, aprendo nuovi spazi di mercato per le imprese più tecnologicamente attrezzate.

### Minacce

#### Complessità normativa e instabilità degli incentivi

Il continuo mutamento del quadro normativo e fiscale – spesso senza una visione di lungo periodo – rende difficile programmare investimenti e strategie, specialmente per le piccole e medie imprese del settore.

#### Carenza di manodopera qualificata

La difficoltà nel reperire tecnici formati e aggiornati rappresenta una delle principali criticità per le aziende del comparto. Il ricambio generazionale è lento, e la formazione professionale spesso non è allineata alle competenze richieste dalle nuove tecnologie impiantistiche.

#### Pressione sui costi e concorrenza non qualificata

L'aumento del costo delle materie prime e dei componenti, unito alla concorrenza di operatori poco qualificati o non in regola, può mettere a rischio la qualità del servizio e la sostenibilità economica delle imprese più strutturate.

#### Rischi ambientali e climatici

Eventi estremi legati al cambiamento climatico (siccità, alluvioni, ondate di calore) impattano direttamente sulle infrastrutture idriche e sugli impianti termici, rendendo necessario un ripensamento progettuale e una maggiore capacità di resilienza da parte degli operatori.

#### Conclusione

Per affrontare con successo il futuro, le imprese dell'implantistica idraulica dovranno saper interpretare il cambiamento, puntare sull'innovazione tecnologica, formare nuove competenze e sviluppare modelli di business sempre più flessibili, sostenibili e orientati al valore. Solo chi saprà coniugare qualità tecnica, visione ambientale e capacità gestionale sarà in grado di cogliere le sfide come occasioni di crescita.



## • Elementi di sostenibilità

Sin dalla fondazione, abbiamo orientato il nostro sviluppo alla sostenibilità, intesa nelle sue tre dimensioni:

- **Sociale:** attraverso la generazione di valore condiviso, l'inclusione di persone svantaggiate e la costruzione di relazioni di fiducia con utenti, famiglie e comunità.
- **Ambientale:** scegliendo fornitori responsabili, promuovendo l'uso consapevole delle risorse e realizzando progetti educativi orientati alla cittadinanza ecologica.
- **Economica:** garantendo una gestione prudente e trasparente, reinvestendo gli utili per migliorare i servizi e le condizioni di lavoro dei nostri operatori.

Oggi, guardando al passato e al cammino fatto, continuiamo a essere animata dalla stessa visione con cui è nata: mettere al centro le persone e costruire comunità solidali, affrontando con creatività e responsabilità le sfide del presente.

## IL CONTESTO DI RIFERIMENTO

Nel 2024 il settore idraulico e termoidraulico in Italia continua a rappresentare un comparto chiave per l'economia e per la transizione ecologica del Paese. Le attività legate alla realizzazione, installazione, collaudo, manutenzione e messa a norma di impianti idrici, termici e di climatizzazione risultano fondamentali sia per il miglioramento dell'efficienza energetica degli edifici, sia per la qualità e la sicurezza degli ambienti in cui viviamo e lavoriamo.

Il settore copre una domanda ampia e diversificata, che spazia dagli impianti civili (residenziali, scolastici, sanitari) a quelli industriali e pubblici, con un crescente interesse verso soluzioni impiantistiche integrate, intelligenti e sostenibili. I professionisti dell'idraulica e della termoidraulica operano oggi in un contesto altamente tecnico, dove competenze trasversali e aggiornamento continuo sono indispensabili per stare al passo con le evoluzioni normative e tecnologiche.

### Trend principali del 2024

#### Riqualficazione energetica del patrimonio edilizio

Sostenuta dagli incentivi ancora attivi, seppur ridimensionati (come il Superbonus al 70% e il Conto Termico), la domanda di interventi sugli impianti si è mantenuta elevata, soprattutto per quanto riguarda pompe di calore, impianti a pavimento radiante, pannelli solari termici e sistemi ibridi. E' cresciuta inoltre la richiesta di impianti connessi a sistemi domotici e digitali per il monitoraggio dei consumi.



#### Centralità della sostenibilità ambientale

Le direttive europee (come la EPBD – Energy Performance of Buildings Directive) spingono verso l'abbandono dei combustibili fossili e la promozione di tecnologie a basse emissioni. Gli operatori del settore sono chiamati a proporre soluzioni che riducano l'impatto ambientale e aumentino l'autonomia energetica degli edifici.

#### Evoluzione normativa e sicurezza degli impianti

Il 2024 è stato caratterizzato da una crescente attenzione alle certificazioni, alla conformità degli impianti alle norme tecniche (DM 37/08, F-Gas, UNI/ISO) e alla sanificazione degli impianti di climatizzazione, in linea con le esperienze maturate durante l'emergenza Covid-19.

#### Digitalizzazione e manutenzione predittiva

L'uso crescente di sensori, piattaforme IoT e sistemi di building automation consente di ottimizzare la gestione degli impianti, migliorando l'efficienza e riducendo i guasti. Le imprese più avanzate stanno integrando servizi di manutenzione preventiva e predittiva, con vantaggi sia economici sia ambientali.



## Impatto sostenibile del settore

Il settore ha un impatto diretto su alcuni dei principali obiettivi di sostenibilità ambientale e sociale:

### • Efficienza energetica

la diffusione di impianti ad alta efficienza, pompe di calore, sistemi radianti e soluzioni integrate con fonti rinnovabili contribuisce alla riduzione delle emissioni di CO<sub>2</sub> e al contenimento dei consumi energetici degli edifici.

### • Gestione idrica

il miglioramento della rete idrica, l'ottimizzazione degli impianti di distribuzione e il recupero delle acque reflue permettono una gestione più responsabile e resiliente di una risorsa naturale sempre più preziosa.

### • Salute e benessere

Impianti correttamente progettati e mantenuti migliorano la qualità dell'aria, la salubrità degli ambienti interni e la sicurezza delle persone, specialmente in contesti pubblici e sanitari.

### • Occupazione e competenze

Il comparto genera lavoro stabile e specializzato, favorendo la formazione continua e l'inserimento di nuove generazioni nel mondo del lavoro tecnico-professionale.

## Minacce e criticità

Nonostante le sue potenzialità, il settore è esposto a una serie di minacce che possono rallentare il percorso verso la sostenibilità:

### • Carenza di manodopera qualificata

la difficoltà nel reperire tecnici formati e aggiornati penalizza la qualità del servizio e limita l'adozione di tecnologie sostenibili avanzate.

### • Instabilità normativa e incertezza degli incentivi

Il continuo cambiamento del quadro legislativo, unito alla riduzione degli incentivi fiscali (es. Superbonus), ostacola la programmazione degli investimenti da parte di aziende e clienti.

### • Rischio concorrenza sleale

la presenza di operatori non certificati o non in regola mina la credibilità del comparto e penalizza le imprese serie che investono in qualità e conformità.

### • Impatti climatici

eventi estremi (alluvioni, siccità, ondate di calore) mettono sotto stress le reti e gli impianti, rendendo necessaria una progettazione più resiliente e adattiva.

## Opportunità sostenibili per i prossimi anni

Le sfide del settore si accompagnano però a grandi opportunità, soprattutto in chiave sostenibile:

• **Transizione energetica:** la decarbonizzazione del comparto edilizio passa attraverso impianti termici e idraulici più intelligenti, digitalizzati e alimentati da fonti rinnovabili. Le imprese che sapranno investire in queste tecnologie avranno un vantaggio competitivo.

• **Edilizia pubblica e PNRR:** la spinta alla riqualificazione di scuole, ospedali e uffici pubblici crea una domanda crescente di impianti efficienti e certificati, con attenzione al risparmio idrico, al comfort termico e alla riduzione degli sprechi.

• **Digitalizzazione e manutenzione predittiva:** l'integrazione con sistemi IoT e smart building permette una gestione più sostenibile degli impianti, riducendo guasti, consumi e costi di esercizio.

• **Economia circolare e materiali sostenibili:** cresce l'interesse per soluzioni a basso impatto ambientale anche nei materiali utilizzati (tubi, componenti, isolanti), aprendo nuovi spazi per ricerca, sviluppo e innovazione di filiera.

## Conclusione

Il 2024 ha rappresentato un anno di snodo per il settore Idraulico e termoidraulico italiano. Sostenibilità, innovazione e formazione sono diventate parole chiave per affrontare con consapevolezza il futuro. Le imprese che sapranno coniugare competenze tecniche e visione ambientale non solo risponderanno alla crescente domanda del mercato, ma contribuiranno attivamente alla costruzione di un sistema abitativo, produttivo e civile più efficiente, sicuro e rispettoso delle risorse del pianeta.



## IL MERCATO E I SERVIZI

Siamo una impresa specializzata nell'installazione, collaudo, messa a norma, riparazione e manutenzione di impianti idrici, termici, di climatizzazione, elettrici, fotovoltaici e antincendio, rivolti sia al settore industriale che civile. L'attività si estende anche all'esercizio del servizio di terzo responsabile e all'esecuzione di operazioni di igienizzazione e sanificazione ambientale, con l'impiego di tecnologie all'avanguardia e protocolli aggiornati.

Accanto all'erogazione di servizi, ci occupiamo della vendita di materiali e prodotti tecnici per impianti elettrici, idraulici, antincendio e sanitari. Nella selezione dei fornitori privilegiamo, ove possibile, realtà locali, con l'obiettivo di supportare l'economia del territorio e ridurre l'impatto ambientale legato alla logistica. Circa il 65% dei materiali acquistati proviene da fornitori come SCT S.p.A., Idrocentro S.p.A. e C.Ambielli S.p.A.

Per l'approvvigionamento di caldaie e componentistica specifica, ci affidiamo principalmente a Viessmann S.r.l., di cui siamo centro autorizzato per l'installazione e la manutenzione.

## I nostri clienti e il nostro mercato

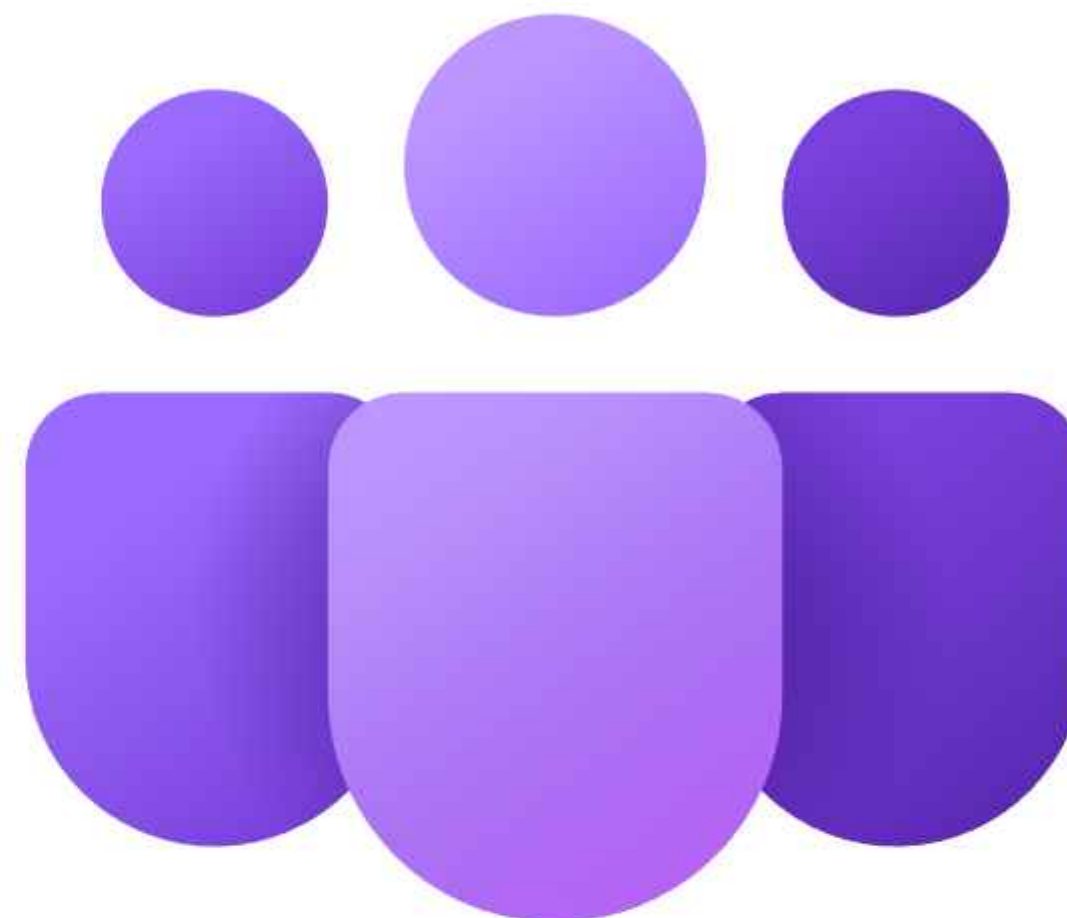
Operiamo in un mercato misto, sia pubblico che privato, con una rete clienti che include:

- **Enti pubblici come Comuni e la Provincia di Lucca, per i quali svolgiamo attività di manutenzione su scuole, edifici istituzionali e immobili di proprietà pubblica.**
- **Imprese industriali nei settori cartario, tessile, metalmeccanico, a cui forniamo assistenza tecnica, manutenzione programmata e realizzazione di nuovi impianti.**
- **Clienti privati, per i quali garantiamo servizi di installazione, adeguamento normativo e manutenzione di impianti termo-idraulici.**

Sebbene la nostra area operativa prevalente sia la provincia di Lucca, siamo strutturati per intervenire anche fuori provincia e fuori regione: seguiamo ad esempio un'importante realtà industriale in Liguria, occupandoci della gestione ordinaria e straordinaria degli impianti.



**...seguiamo ad esempio un'importante realtà industriale in Liguria, occupandoci della gestione ordinaria e straordinaria degli impianti.**



## Organizzazione interna e cultura aziendale

Pur essendo una realtà di dimensioni contenute, investiamo costantemente nel controllo dei processi, nella qualità del lavoro e nella formazione. Ci impegniamo a garantire un ambiente professionale etico, trasparente e orientato alla crescita continua.

Attribuiamo grande valore al benessere dei nostri dipendenti e ci impegniamo affinché ciascuno possa lavorare in condizioni di rispetto, sicurezza e realizzazione personale. In linea con i principi ESG, stiamo ampliando il nostro impegno anche verso l'esterno, con iniziative e strategie orientate alla responsabilità sociale e ambientale.

Promuoviamo una cultura aziendale inclusiva e consapevole, supportata da attività di formazione continua.

Oltre ai corsi obbligatori previsti dalla normativa, organizziamo momenti formativi su temi ambientali, sociali, di governance, parità di genere e contrasto alle discriminazioni, coinvolgendo attivamente tutto il personale nella condivisione della vision e della missione aziendale.



CAPITOLO 2

# Assetto e governance



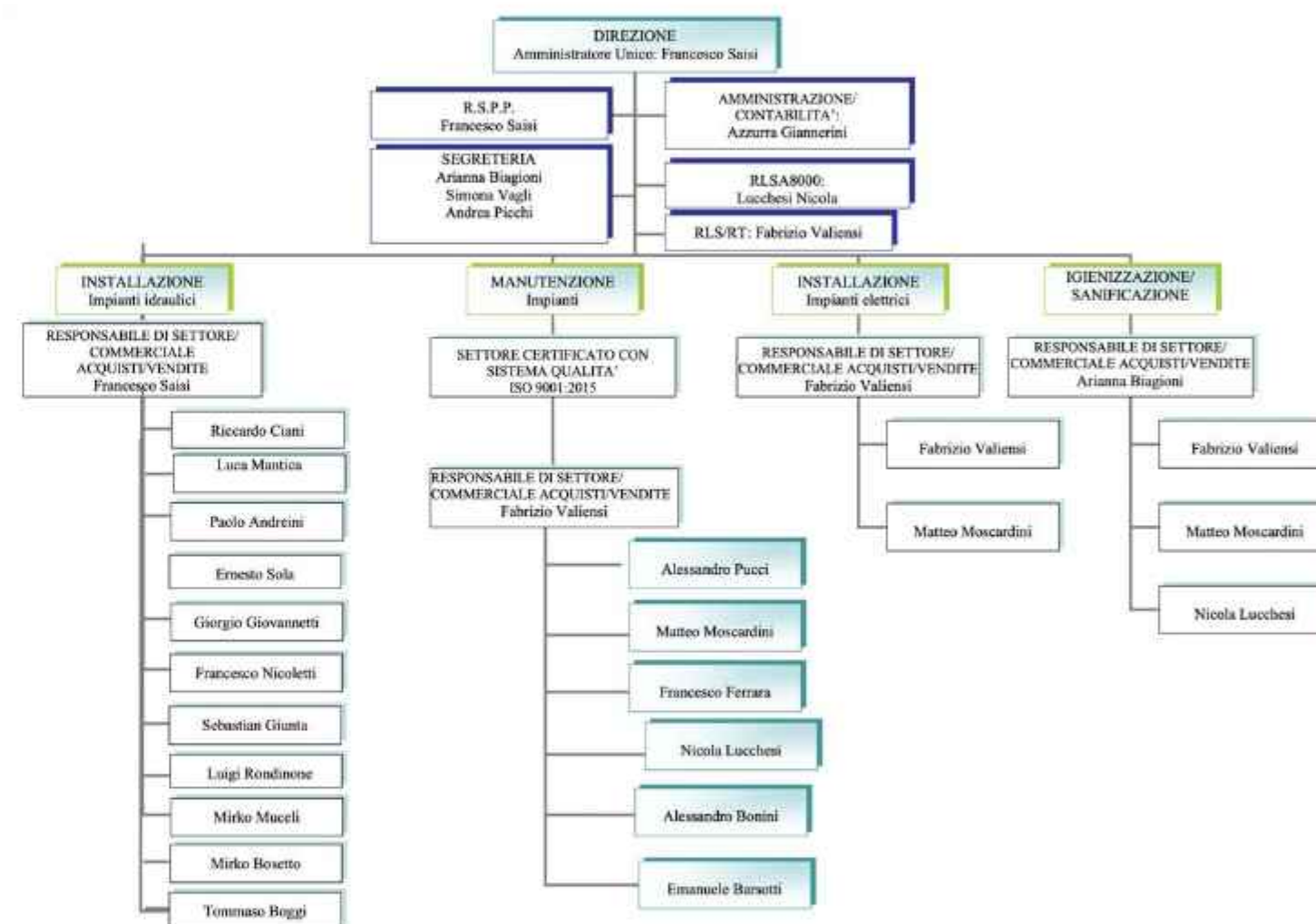
# ASSETTO E GOVERNANCE



In un contesto economico e sociale in continua evoluzione, segnato dalla transizione verso l'Industria 5.0, la governance aziendale assume un ruolo sempre più centrale nel determinare il successo e la sostenibilità a lungo termine di un'organizzazione. Questo nuovo paradigma, che supera la semplice automazione dei processi produttivi, integra innovazione tecnologica, centralità della persona e rispetto per l'ambiente, richiede un modello gestionale dinamico, inclusivo e orientato alla creazione di valore condiviso.

Una governance efficace non può prescindere da una struttura organizzativa chiara e ben definita, in cui ruoli e responsabilità siano distribuiti con precisione. Ciò consente non solo di ottimizzare i processi interni e migliorare il flusso comunicativo tra le varie funzioni aziendali, ma anche di garantire trasparenza, eticità e coerenza rispetto agli obiettivi strategici di lungo periodo. In particolare, una governance solida deve riflettere la missione dell'impresa e il suo impegno verso tutti gli stakeholder: clienti, dipendenti, fornitori, comunità locali e ambiente.

L'efficienza e la coordinazione nella gestione interna sono elementi fondamentali per raggiungere gli obiettivi aziendali, ma anche per promuovere un ambiente di lavoro equo, sicuro e stimolante. Un approccio gestionale che valorizza il capitale umano contribuisce allo sviluppo professionale e personale dei collaboratori, favorendo la motivazione e il senso di appartenenza. Questo, a sua volta, si traduce in un miglioramento continuo delle performance e nella capacità dell'organizzazione di affrontare con resilienza le sfide future.







### L'organizzazione aziendale: struttura e funzioni

Il nostro organigramma evidenzia una struttura articolata in cinque macroaree funzionali, ognuna delle quali riveste un ruolo specifico nell'operatività quotidiana e nella strategia complessiva dell'azienda:

- **Direzione:** al vertice della struttura, la Direzione assume la piena responsabilità delle decisioni strategiche e operative, in stretta connessione con le funzioni di sicurezza e qualità.
- **Sicurezza e Qualità:** rappresentano un nucleo centrale e trasversale alla struttura, con processi ben definiti e sotto il controllo diretto della Direzione. Queste funzioni garantiscono il rispetto degli standard normativi (come ISO 45001, ISO 14001 e ISO 9001) e la gestione proattiva dei rischi.
- **Amministrazione:** supporta l'intero impianto aziendale con attività di carattere gestionale, contabile e segretariale, assicurando continuità e fluidità nei processi.
- **Installazione e Manutenzione:** costituiscono le aree operative principali, specializzate nell'installazione e nella manutenzione di impianti idraulici ed elettrici.
- **Igienizzazione/Sanificazione:** è un settore autonomo con una propria responsabilità gestionale, che garantisce l'efficienza e la qualità degli interventi, in linea con i protocolli di sicurezza e igiene.

Questa configurazione permette all'azienda di affrontare in modo efficace le diverse sfide operative, mantenendo un forte orientamento alla qualità, alla sicurezza e alla sostenibilità.

### Il ruolo della governance in Diversi Impianti S.r.l.

La governance è affidata all'Amministratore Unico, nominato formalmente dall'Assemblea dei Soci, con un mandato valido fino a revoca. In assenza di dirigenti intermedi, l'Amministratore Unico assume il pieno controllo strategico e operativo dell'impresa, definendo direttamente gli obiettivi aziendali, le linee guida di sviluppo e le politiche di sostenibilità. Il compenso viene deliberato dall'Assemblea e soggetto a periodiche revisioni, in relazione ai risultati raggiunti, per garantire una remunerazione equa e meritocratica.

Il modello di governance adottato prevede un forte coinvolgimento degli stakeholder interni, ciascuno secondo le proprie competenze, favorendo una gestione partecipata dei processi e delle decisioni. Questo approccio consente di monitorare attentamente le attività, ridurre l'impatto ambientale, e migliorare le prestazioni sociali ed economiche dell'azienda.

L'Amministratore Unico gestisce in prima persona tutte le informazioni e i flussi decisionali, definendo eventuali azioni correttive e fissando target di miglioramento continuo. Le criticità operative vengono segnalate secondo procedure standardizzate e certificate, in particolare attraverso i sistemi gestionali basati sulle norme ISO 45001 (salute e sicurezza sul lavoro), ISO 14001 (gestione ambientale), ISO 9001 (qualità), SA8000 e UNI PdR 125.



### Prospettive strategiche e impegno per il futuro

Per il biennio 2025-2026, abbiamo individuato una serie di obiettivi strategici fondamentali per rafforzare il proprio posizionamento sul mercato e promuovere un modello di impresa responsabile:

- Certificazioni SA 8000 e UNI PdR 125: per rafforzare l'impegno etico, sociale e gestionale, nel rispetto dei diritti dei lavoratori e degli standard di qualità.
- Piano di welfare aziendale: finalizzato a migliorare il benessere dei dipendenti, attraverso misure concrete di supporto alla conciliazione vita-lavoro, benefit personalizzati e programmi di sviluppo professionale.
- Comunità energetica rinnovabile: un progetto ambizioso che punta alla transizione energetica, riducendo le emissioni e promuovendo l'autosufficienza energetica, in linea con i principi ESG e l'agenda 2030.

Per garantire la coerenza tra visione e azione, l'Amministratore Unico, o un suo delegato, parteciperà a percorsi di formazione avanzata in ambito sostenibilità, con l'obiettivo di mantenere un aggiornamento costante sulle best practices e guidare l'azienda verso un modello di business sempre più etico, resiliente e orientato al bene comune.

### L'impegno di Diversi Impianti S.r.l. per la sostenibilità e i criteri ESG

Dimostriamo una forte e concreta attenzione verso i temi della sostenibilità, integrando i principi ESG (Environmental, Social, Governance) nella nostra strategia aziendale e nei processi operativi quotidiani. La consapevolezza dell'impatto che un'impresa può generare sull'ambiente, sulla società e sulla qualità della governance interna ha spinto l'azienda a intraprendere un percorso di crescita responsabile, certificato e trasparente.

#### • Area Ambientale (Environmental)

Nell'ambito della sostenibilità ambientale, abbiamo adottato misure mirate per ridurre il proprio impatto sull'ecosistema e promuovere un utilizzo responsabile delle risorse. In particolare:

- abbiamo ottenuto la certificazione ISO 14001, standard internazionale per la gestione ambientale, che attesta l'impegno dell'azienda nel monitorare, migliorare e mitigare gli impatti ambientali derivanti dalle proprie attività.
- siamo in possesso del certificato F-GAS aziendale, che autorizza la gestione e il trattamento dei gas fluorurati in conformità con la normativa europea, garantendo operazioni sicure e sostenibili nel settore degli impianti termotecnici e refrigeranti.

#### • Area Sociale (Social)

La dimensione sociale è al centro dell'identità aziendale di Diversi Impianti. L'impresa promuove attivamente un ambiente di lavoro inclusivo, sicuro ed equo, valorizzando il capitale umano e tutelando i diritti dei lavoratori. A testimonianza di questo impegno:

- Abbiamo ottenuto la certificazione SA8000, che riconosce il rispetto dei più alti standard etici e sociali in termini di condizioni di lavoro, diritti dei dipendenti e responsabilità sociale.
- Siamo certificati secondo lo standard ISO 45001, focalizzato sulla salute e sicurezza nei luoghi di lavoro, con l'obiettivo di prevenire incidenti, ridurre i rischi e promuovere il benessere organizzativo.
- Di recente abbiamo conseguito anche la certificazione sulla parità di genere UNI/PdR 125:2022, che attesta l'adozione di politiche concrete per garantire pari opportunità tra uomini e donne, contrastare ogni forma di discriminazione e valorizzare la diversità all'interno dell'organizzazione.

#### • Area di Governance (Governance)

Dal punto di vista della governance, ci distinguiamo per l'adozione di pratiche gestionali trasparenti, etiche e in linea con le normative vigenti. L'azienda ha conseguito:

- Il Rating di Legalità, rilasciato dall'Autorità Garante della Concorrenza e del Mercato (AGCM), che certifica il rispetto della legalità e il livello di affidabilità etico-comportamentale dell'impresa.

Questo riconoscimento testimonia l'impegno dell'azienda verso una conduzione responsabile e conforme alle leggi, rafforzando la fiducia di clienti, partner e stakeholder.





Piano di sostenibilità: visione a breve, medio e lungo termine

Diversi Impianti ha sviluppato un Piano di Sostenibilità articolato su più orizzonti temporali (breve, medio e lungo termine), che guida le scelte strategiche dell'azienda e ne definisce le priorità d'azione. Il piano include:

- Azioni immediate per migliorare l'efficienza energetica e ridurre le emissioni di CO<sub>2</sub>;
- Interventi strutturali volti a integrare la sostenibilità nei processi produttivi e organizzativi;
- Obiettivi di lungo periodo orientati all'adozione di modelli di economia circolare, alla creazione di una comunità energetica rinnovabile e all'incremento delle certificazioni ESG.

Attraverso questo approccio integrato, Diversi Impianti S.r.l. si conferma un'azienda proiettata verso il futuro, capace di coniugare competitività, responsabilità sociale e tutela ambientale, contribuendo attivamente allo sviluppo sostenibile del territorio e della comunità in cui opera.

## Responsabilità e condotta etica

Infine, chiunque desideri chiarimenti sulle politiche o pratiche aziendali oppure sollevare preoccupazioni circa la condotta dell'organizzazione, può farlo tramite i canali di segnalazione già indicati. Le informazioni ricevute sono sempre trattate con riservatezza e rispetto, con l'obiettivo di tutelare sia l'integrità dell'organizzazione che il benessere dei suoi utenti e lavoratori.

Attraverso questi strumenti, confermiamo il nostro impegno verso una governance etica, partecipativa e orientata al miglioramento continuo.

### CONFORMITA' A LEGGI E REGOLAMENTI

	2021	2022	2023
Numero totale di casi significativi di non conformità	0	0	0
Numero totale di casi significativi di non conformità in cui si è dovuto pagare sanzioni pecuniarie	0	0	0
Numero totale di casi significativi di non conformità in cui non si è dovuto pagare sanzioni pecuniarie	0	0	0



Un altro aspetto di grande rilevanza è l'assenza, negli ultimi tre anni, di casi di non conformità a leggi e regolamenti che rappresenta un risultato di estrema importanza e merita di essere sottolineato con forza.

Abbiamo dimostrato un impegno costante nel rispettare non solo le normative vigenti, ma anche gli standard etici più elevati, consolidando così la propria reputazione e fiducia tra gli stakeholder.



## Certificazioni

L'eccellenza certificata di Diversi Impianti S.r.l.

Ci distinguiamo per il nostro costante impegno verso l'eccellenza, come dimostrano le numerose certificazioni ottenute, che testimoniano l'adozione di standard elevati in materia di qualità, sicurezza, sostenibilità e responsabilità sociale. Questi riconoscimenti ufficiali riflettono una visione aziendale moderna e proiettata verso il futuro, fondata su una gestione solida, trasparente e all'avanguardia.

### Certificazioni di sistema e di settore

#### • ISO 9001:2015 – Sistema di Gestione per la Qualità

Attesta l'adozione di un sistema di gestione focalizzato sull'efficienza operativa, sulla soddisfazione del cliente e sul miglioramento continuo. Rappresenta un pilastro per garantire servizi affidabili e rispondenti alle esigenze di un mercato in continua evoluzione.

#### • ISO 14001 – Gestione Ambientale

Riconosce l'impegno dell'azienda nella tutela dell'ambiente attraverso pratiche operative sostenibili, finalizzate alla riduzione dell'impatto ambientale e alla promozione di un modello produttivo responsabile.

#### • ISO 45001 – Salute e Sicurezza sul Lavoro

Certifica un sistema efficace per la gestione della salute e sicurezza nei luoghi di lavoro, dimostrando l'attenzione costante alla prevenzione dei rischi, alla tutela dei lavoratori e alla diffusione di una cultura della sicurezza.

#### • UNI/PdR 125 – Parità di Genere

Attesta l'adozione di politiche aziendali volte a garantire pari opportunità tra uomini e donne, valorizzando l'inclusione e la diversità come elementi centrali nella cultura organizzativa.

#### • SA 8000 – Responsabilità Sociale

Dimostra l'impegno concreto di Diversi Impianti S.r.l. nel rispetto dei diritti dei lavoratori, assicurando condizioni di lavoro eque, sicure e prive di qualsiasi forma di sfruttamento, in linea con i più alti standard etici internazionali.



### Certificazioni tecnico-operative

#### • Certificazione SOA – Qualificazione per Appalti Pubblici

Abilita l'azienda a partecipare a gare per lavori pubblici, attestando la solidità economica e le competenze tecniche necessarie per operare nel settore degli appalti pubblici.

#### • Certificazione F-GAS – Gestione Gas Fluorurati

Autorizza l'azienda a operare su impianti contenenti gas fluorurati, assicurando la piena conformità alle normative ambientali e garantendo una corretta gestione e manutenzione di tali sistemi.

#### • Certificazione per Saldature in Polietilene

Riconosce la specializzazione tecnica nella saldatura di tubazioni in polietilene, con applicazioni nei settori idrico, industriale e civile, secondo standard qualitativi elevati.

#### • Attestazione FER – Fonti Energetiche Rinnovabili

Qualifica Diversi Impianti per l'installazione e manutenzione di impianti alimentati da fonti rinnovabili (come solare, eolico, biomassa), contribuendo alla transizione ecologica e alla riduzione delle emissioni di CO<sub>2</sub>.

Inoltre, nel 2024 abbiamo anche conseguito la certificazione UNI PdR 125 sulla parità di genere.

Infine, L'AMMINISTRATORE UNICO HA COME OBIETTIVO L'ADOZIONE DEL PROTOCOLLO ISO 37001 ENTRO IL 2027.





L'insieme di queste certificazioni non solo garantisce la qualità e la sicurezza dei servizi offerti, ma rappresenta anche il segno tangibile della visione etica e sostenibile che guida la nostra attività. Ogni riconoscimento è il risultato di un lavoro costante, orientato al miglioramento continuo e alla creazione di valore duraturo per clienti, dipendenti, partner e per l'intera comunità.

Proprio a questo fine, abbiamo assunto impegni specifici per le certificazioni ottenute, con investimenti da realizzare entro il 2025/2026 che permettono ulteriormente di migliorare il nostro approccio sostenibile al business e alla comunità. Tali obiettivi, riportati poi in gran parte anche nel piano di sostenibilità che verrà rappresentato nel capitolo successivo, sono illustrati nella tabella seguente:

DESCRIZIONE	AZIONE	RISORSE	RESP.	SCADENZA	MET. VERIFICA
Aumentare numero Rating di sostenibilità (es. Ecovadis)	Incarichi consulenza e ente di certificazione	€ 2.000	DIR	31.12.2025	
Rinnovo parco mezzi	Sostituzione mezzi (acquisto 1 pulmino 9 posti elettrici)	€ 40.000	DIR	31.12.2026	
Continuo miglioramento della gestione dello scadenario/ inventario attrezzature in dotazione al personale	Monitoraggio delle attrezzature attribuite ai furgoni	€ 2.400	DIR	31.12.2025	Prorogato con fornitore HILTI anno 2025
Sviluppo commerciale e gestione della catena di fornitura in ottica di sostenibilità	Invio di Brochure promozionale a clienti / potenziali clienti e fornitori	€ 2.000	DIR	31.12.2025	
Ottimizzazione del processo di fatturazione	Creazione automatica e invio della documentazione a seguito dell'intervento	A consuntivo	DIR	31.12.2025	
Analisi rischio finanziario e situazione contabile	Previsioni trimestrali e semestrali	€ 1.000	DIR	31.12.2025	
Definizione di impegni aziendali	Approvazione Codice Etico	€ 500	DIR	31.12.2025	
Riduzione consumi energetici	Partecipazione a comunità energetica e installazione fotovoltaico	Da quantificare	DIR	31.12.2026	
Controllo di gestione	Definizione di indici di redditività generati direttamente da software gestionale	80 ore	DIR	31.12.2025	



## CAPITOLO 3

# Il piano di sostenibilità e l'analisi di materialità



# IL PIANO DI SOSTENIBILITÀ E L'ANALISI DI MATERIALITÀ

Approvati nel 2015, i 17 SDGs, declinati in 169 traguardi, hanno lo scopo di mobilitare le forze di tutti gli attori, tra i quali le istituzioni e le organizzazioni, ma anche le aziende e la società civile, al fine di raggiungere tre traguardi fondamentali d'interesse comune entro l'anno 2030: porre fine alla povertà estrema; combattere la disuguaglianza e l'ingiustizia; porre rimedio al cambiamento climatico.

I 17 obiettivi delle Nazioni Unite rappresentano per le imprese un framework di riferimento concreto per integrare le pratiche di sostenibilità all'interno delle proprie strategie di medio e lungo termine, contribuendo di fatto al loro raggiungimento. Come Diversi Impianti, contribuiamo al raggiungimento degli obiettivi di sviluppo sostenibile (Sustainable Development Goals – SDGs), ma anche a quelli del Global Compact delle Nazioni Unite. Infatti, incorporiamo i Dieci Principi del Global Compact delle Nazioni Unite in strategie, politiche e procedure ponendo le basi per una cultura di integrità e per un successo a lungo termine. **A tal fine, promuoviamo e rispettiamo i diritti umani proclamati a livello internazionale (principio 1), assicurandoci di non essere nemmeno indirettamente complici di alcuna violazione degli stessi (principio 2); sul lavoro, sosteniamo la libertà di associazione dei lavoratori e il diritto alla contrattazione collettiva (principio 3) e rifiuta forme di lavoro forzato e obbligatorio (principio 4), di lavoro minorile (principio 5) e di ogni forma di discriminazione in materia di impiego (principio 6). Sull'ambiente, manteniamo un approccio preventivo nei confronti delle sfide ambientali (principio 7), e al contempo intraprendiamo iniziative per promuovere la responsabilità sul tema (principio 8) incoraggiando la ricerca, lo sviluppo e la diffusione delle nuove tecnologie (principio 9). Infine, ci impegniamo a contrastare la corruzione in ogni sua forma, incluse l'estorsione e le tangenti (principio 10).**



## L'analisi di materialità

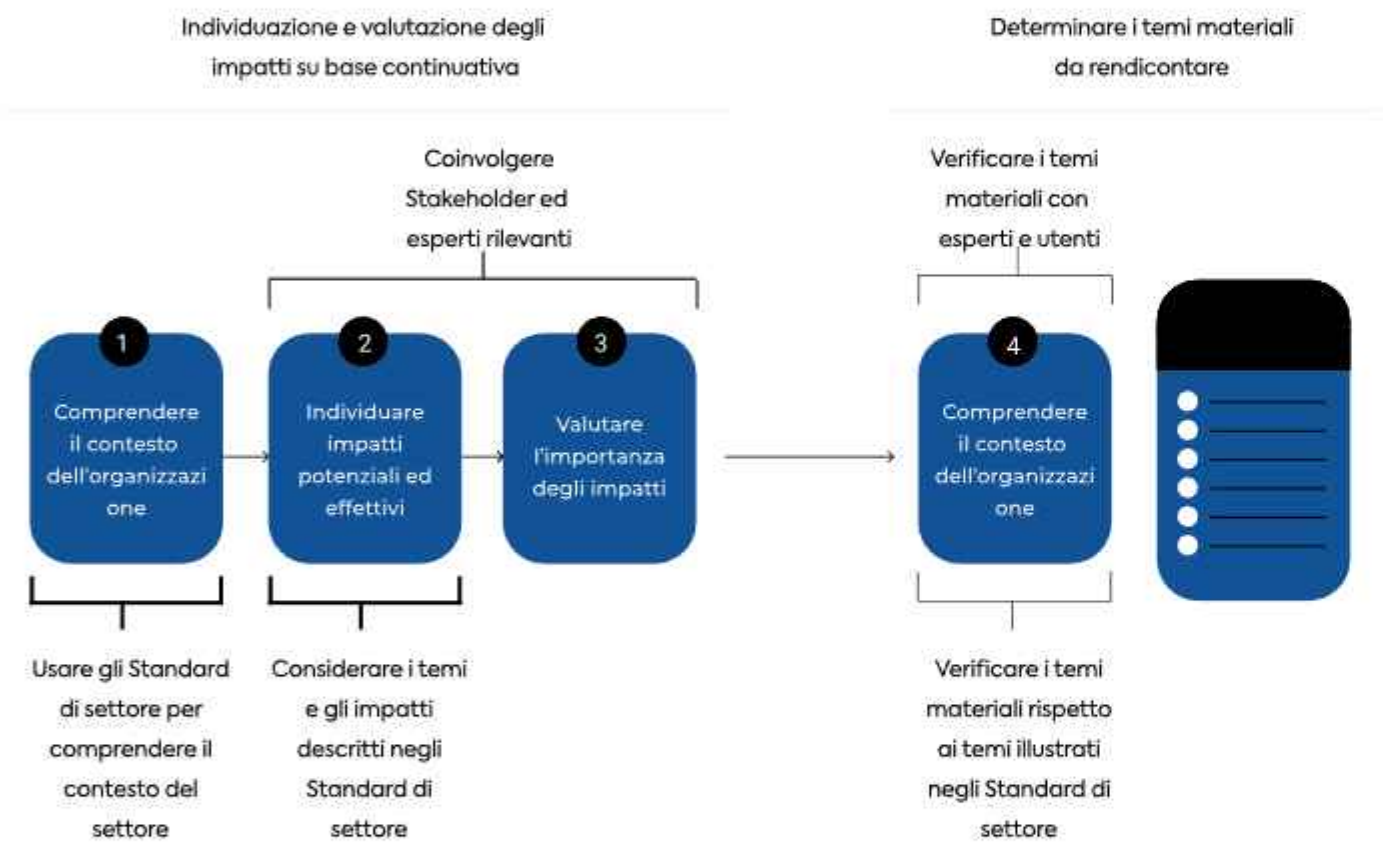
Un'organizzazione che rendiconta in conformità agli Standard GRI deve determinare i propri temi materiali, cioè quei temi che rappresentano gli impatti dell'organizzazione sull'economia, sull'ambiente e sulle persone, inclusi quelli sui diritti umani. Le organizzazioni che annualmente rendicontano le proprie performance di sostenibilità secondo gli Standards GRI, dal 1° gennaio 2023 dovranno per la prima volta pubblicare il proprio report seguendo l'aggiornamento 2021 degli Universal Standards.

Tale aggiornamento ha riguardato anche il processo di identificazione dei temi materiali dell'organizzazione. Pertanto, a partire dalla predisposizione del rapporto di sostenibilità per l'esercizio 2022, le imprese che seguono tale standard dovranno attuare un processo in 4 step per identificare le tematiche su cui sviluppare il proprio report, nel dettaglio:

1. **Comprendere il contesto dell'organizzazione:** l'organizzazione crea una prima panoramica di alto livello delle sue attività e relazioni commerciali, del contesto di sostenibilità in cui queste si verificano e una panoramica dei suoi stakeholder.
2. **Identificare gli impatti effettivi e potenziali:** l'organizzazione identifica i suoi impatti effettivi e potenziali, negativi e positivi, a breve e lungo termine, prevedibili e non, reversibili e irreversibili sull'economia, l'ambiente e le persone, compresi gli impatti sui diritti umani, derivanti dalle attività dell'organizzazione e dalle relazioni commerciali precedentemente analizzate.
3. **Valutare la significatività degli impatti:** l'organizzazione valuta la significatività degli impatti identificati attraverso un'analisi quantitativa e qualitativa. Tale processo consente all'organizzazione di identificare e intraprendere azioni per gestire gli impatti.
4. **Assegnare priorità agli impatti più significativi per la rendicontazione:** l'organizzazione raggruppa gli impatti identificati nelle precedenti fasi in argomenti e li organizza in funzione della significatività definendo una soglia utile a determinarne la priorità e quindi identificare gli impatti e i relativi temi materiali su cui concentrare la propria rendicontazione.



Di seguito si rappresenta il processo nel suo complesso:



Di seguito si riportano i temi materiali sottoposti all'attenzione degli stakeholders suddivisi nelle tre aree Corporate Governance, Social ed Environment

Numero domanda	AREA	Oggetto domanda
NR 1	Corporate governance	Corporate governance
NR 2	Corporate governance	Strategia fiscale trasparente ed equa
NR 3	Corporate governance	Anti-corruzione
NR 4	Corporate governance	Risk management
NR 5	Corporate governance	Compliance a leggi e regolamenti
NR 6	Corporate governance	Etica ed integrità business
NR 7	Corporate governance	Coinvolgimento degli stakeholders
NR 8	Corporate governance	Contributi pubblici e politici
NR 9	Corporate governance	Privacy e sicurezza dei dati
NR 10	Corporate governance	Performance economico-finanziaria
NR 11	Corporate governance	Pratiche e politiche di approvvigionamento
NR 12	Corporate governance	Presenza sul mercato
NR 13	Corporate governance	Impatti economici indiretti
NR 14	Social	Valutazione fornitori su ecosostenibilità
NR 15	Social	Soddisfazione clienti e valutazione degli impatti sulla salute e sicurezza
NR 16	Social	Diritti umani
NR 17	Social	Attrazione e ritenzione talenti
NR 18	Social	Crescita e formazione
NR 19	Social	Welfare e work-life balance
NR 20	Social	Diversità e pari opportunità
NR 21	Social	Dialogo sociale e relazioni industriali
NR 22	Social	Salute e sicurezza dipendenti
NR 23	Social	Coinvolgimento delle comunità locali
NR 24	Social	Pubblicità e marketing responsabile
NR 25	Environment	Utilizzo di materie prime e materiali
NR 26	Environment	Emissioni in atmosfera
NR 27	Environment	Consumi energetici
NR 28	Environment	Produzione e gestione dei rifiuti
NR 29	Environment	Biodiversità
NR 30	Environment	Consumi idrici





La valutazione degli impatti generati dall'organizzazione è stata svolta sulla base di determinati parametri definiti dagli standard ESRS, così come dai GRI. È stato pertanto previsto l'utilizzo dei seguenti parametri applicati a ciascuna domanda sottoposta all'attenzione degli stakeholders:

Severity

- La severity è determinata dai seguenti fattori:
- Entità (scale): quanto è grave l'impatto negativo o quanti benefici comporta l'impatto positivo per le persone o l'ambiente
  - Portata (scope): quanto sono diffusi gli impatti positivi o negativi (estensione del danno ambientale o perimetro geografico / numero delle persone interessate)
  - Carattere di irrimediabilità (impatti negativi): se e in che misura è possibile porre rimedio agli impatti negativi, riportando l'ambiente o le persone interessate allo stato originario.

Probabilità

In riferimento agli impatti potenziali, la probabilità che un impatto si verifichi. Nel caso di potenziali impatti negativi sui diritti umani, la significatività dell'impatto ha la precedenza sulla probabilità. Pertanto, l'analisi così effettuata ha prodotto i seguenti risultati (si ricorda che i voti dati dagli stakeholders sia interni che esterni sono riportati come media, espressione delle singole risposte pervenute nell'ambito di ciascuna categoria). La nostra metodologia proprietaria, che analizza e ribasa tutti i parametri ottenuti nelle risposte ricevute, permette di individuare un tema materiale quando in merito ad una determinata domanda si ottiene congiuntamente un rating medio per la severity superiore a 9 e per la probabilità superiore a 3.

Pertanto, l'analisi così effettuata ha prodotto i risultati illustrati nella tabella seguente

Oggetto domanda	Rating medio severity	Rating medio probabilità	Risultato
Corporate governance	9.67	2.22	MATERIALE
Strategia fiscale trasparente ed equa	8.56	3.11	NON MATERIALE
Anti-corruzione	10.22	2.89	NON MATERIALE
Risk management	9.11	2.44	NON MATERIALE
Compliance a leggi e regolamenti	10.56	3.11	MATERIALE
Etica ed integrità business	9.67	2.67	NON MATERIALE
Coinvolgimento degli stakeholders	9.78	3.11	MATERIALE
Cyber security e sicurezza dei dati	10.56	3.33	MATERIALE
RS& e trasformazione digitale	8.44	2.78	NON MATERIALE
Pratiche e politiche di approvvigionamento	8.89	3.11	NON MATERIALE
Presenza sulle comunità locali	9.22	3.11	MATERIALE
Valutazione dei fornitori in base alle performance sociali e ambientali	8.78	3.00	NON MATERIALE
Soddisfazione clienti e valutazione degli impatti sulla salute e sicurezza	8.56	2.78	NON MATERIALE
Diritti umani	10.33	3.11	MATERIALE
Attrazione e ritenzione talenti	9.11	3.00	MATERIALE
Crescita e formazione	9.00	2.78	NON MATERIALE
Welfare e work-life balance	9.44	3.11	MATERIALE
Diversità e pari opportunità	9.44	2.78	NON MATERIALE
Salute e sicurezza dipendenti	10.89	3.22	MATERIALE
Coinvolgimento delle comunità locali	9.00	2.67	NON MATERIALE
Pubblicità e marketing responsabile	8.11	2.89	NON MATERIALE
Utilizzo di materie prime e materiali	8.56	2.67	NON MATERIALE
Emissioni in atmosfera	8.89	2.78	NON MATERIALE
Consumi energetici	8.89	2.89	NON MATERIALE
Produzione e gestione dei rifiuti	9.67	3.44	MATERIALE
Biodiversità	7.33	2.56	NON MATERIALE
Consumi idrici	6.78	2.11	NON MATERIALE

I temi materiali appena riportati ci hanno indotto a fissare degli obiettivi da raggiungere in termini di target per ciascun tema materiale con riferimento agli SDGs dell'ONU che sono impattati da ciascun tema e che rappresentano il nostro piano di sostenibilità illustrato di seguito.

Oggetto domanda	Risultato
Corporate governance	MATERIALE
Compliance a leggi e regolamenti	MATERIALE
Coinvolgimento degli stakeholders	MATERIALE
Cyber security e sicurezza dei dati	MATERIALE
Presenza sulle comunità locali	MATERIALE
Diritti umani	MATERIALE
Attrazione e ritenzione talenti	MATERIALE
Welfare e work-life balance	MATERIALE
Salute e sicurezza dipendenti	MATERIALE
Produzione e gestione dei rifiuti	MATERIALE



L'analisi di sostenibilità

Il piano proposto riporta nelle celle in grigio anche gli obiettivi che sono stati fissati nel piano precedente (reportistica 2024). Sono pertanto riportati in tal senso tematiche che non sono risultate materiali nel 2025, ma lo sono state nel 2024, perché hanno comunque dato luogo ad impegni che sono stati assunti nel piano precedente.

AREA CSD	TEMI MATERIALI DIVERSI CON L'ANALISI DI MATERIALITÀ	OGGETTIVI DI MIGLIORAMENTO 2024-2025-2026-2027	2024	2025	2026	2027	2028	SDG S OMI
GOVERNANCE	Corporate governance	Introdurre sistema di remunerazione dei rischi ESG entro il 2025		X				9.0
		Introdurre controllo di gestione entro il 2024	X					
GOVERNANCE	Compliance a leggi e regolamenti	Introdurre sistema di legal alert entro il 2025		X				10.10,16,17
		Introdurre sistema di legal alert entro il 2025		X				
GOVERNANCE	Etica ed integrità nel business	Introdurre il codice etico nel 2025		X				10.10,16
		Introdurre il codice etico nel 2025	X					
GOVERNANCE	Coraggio e integrità degli stakeholder	Rafforzare l'analisi di materialità nel 2026		X				
GOVERNANCE	Cyber security e sicurezza dei dati	Introdurre policy su cyber security entro il 2025		X				
GOVERNANCE	Performance economico-finanziaria							1.5,8,9,10
		Contribuire sostanzialmente allo sviluppo del valore aggiunto	X	X	X	X		
GOVERNANCE	Pratiche e politiche di approvvigionamento							8.4,6,12,16
		Introdurre questionari di valutazione sostenibile dei fornitori entro il 2025		X				
GOVERNANCE	Presenza sulla comunità locale	Implementare strumenti di sostegno al territorio e al rilancio		X				1.3,8,9,11,12,18
SOCIAL	Soddisfazione clienti e valutazione degli aspetti sulla salute e sicurezza	Implementare un sistema di valutazione della soddisfazione dei clienti			X			3.7,9
		Introdurre una funzione di CRM entro il 2025		X				
SOCIAL	Green talent	Adottare la Carta del Verde entro il 2027				X		1.11,16
SOCIAL	Attrazione e fidelizzazione talenti	Introdurre bonus di risultato per integrati entro il 2028		X				1.4,5,8,28,17
SOCIAL	Wellness e work-life balance	Migliorare sistema di welfare aziendale entro il 2025			X			2.3
		Introdurre sistema di welfare aziendale			X			
SOCIAL	Diversità e pari opportunità	Aumentare la LMD PWR L25 entro il 2026			X			3.5,10,18
		Aumentare la LMD PWR L25 entro il 2026		X				
SOCIAL	Salute e sicurezza dipendenti	Rafforzare ulteriormente il sistema di controllo dei rischi legati al lavoro per il periodo 2025/2028		X	X			3.8
		Rafforzare ulteriormente il sistema di controllo dei rischi legati al lavoro per il periodo 2024/2025	X	X				
ENVIRONMENTAL	Produrre e gestire rifiuti	Introdurre sistema di gestione per il controllo dei rifiuti entro il 2028			X			5.6,12,14,15
		Incrementare del 20% la percentuale dei rifiuti riciclati e sostenibili entro il 2025		X				





## CAPITOLO 4

# Sostenibilità economica



# RISULTATI ECONOMICI



La sostenibilità economica rappresenta la capacità di un'organizzazione di operare in modo efficiente, generando valore attraverso un uso ottimale delle risorse disponibili. Un'efficiente gestione delle risorse non solo incrementa la redditività, ma crea anche le condizioni per investimenti strategici e una crescita duratura nel tempo.

Nel corso dell'esercizio 2024, abbiamo conseguito un risultato positivo pari a € 69.732, confermando una situazione economica, finanziaria e patrimoniale solida. Le riserve accantonate garantiscono un adeguato margine di sicurezza e costituiscono una base concreta per il sostegno delle future attività aziendali e l'attuazione degli obiettivi strategici. L'analisi dei conti economici a valore aggiunto relativi agli ultimi tre esercizi evidenzia una redditività operativa stabile, segnale di una gestione coerente e performante nel tempo. Tale solidità è ulteriormente confermata dall'analisi per indici illustrata nella sezione successiva, che dimostra la capacità dell'azienda di generare valore e mantenere un equilibrio sostenibile tra investimenti, costi e ritorni economici.

CONTO ECONOMICO	2022		2023		2024	
Ricavi netti d'esercizio	3.842.558	100	3.572.777	100,0	3.860.534	100
Incrementi lavori interni		0,0				0,0
Variazione Rimanenze Finali di Prodotti e semilav.	-20.192	-0,5	145.000	4,1	140.000	3,6
Altricavie proventi	95.987	2,5	42.688	1,2	31.261	0,8
Prodotto d'esercizio	3.918.353	102	3.760.465	105,3	4.031.795	104
Acquisti netti di materiali	1.627.081	42,3	1.390.868	38,9	1.706.266	44,2
		0,0		0,0		0,0
Variazione rimanenze materie prime/merci	-14.815	-0,4	12.831	0,4	103.307	2,7
Spese per prestazioni di servizi	1.158.805	30,2	1.053.700	29,5	1.047.689	27,1
Canoni di Leasing-god. Beni di terzi	51.965	1,4	70.755	2,0	82.386	2,1
Valore Aggiunto	1.065.687	27,7	1.257.973	35,2	1.298.761	33,6
Salari e stipendi	801.471	20,9	851.061	23,8	997.117	25,8
Accantonamento su salari	77.360	2,0	56.934	1,6	59.717	1,5
Margine Operativo Lordo	186.856	4,9	349.978	9,8	241.927	6,3
Ammortamenti Materiali	22.665	0,6	30.959	0,9	39.357	1,0
Ammortamenti Immateriali	3.322	0,1	3.525	0,1	14.772	0,4
Accantonamenti svalutaz. operative	6.172	0,2	3.627	0,1	3.682	0,1
Margine operativo netto	154.697	4,0	311.867	8,7	184.116	4,8
Saldo proventi e oneri(-) diversi	-9	0,0	0	0,0	-17	0,0
Proventi finanziari	31	0,0	23	0,0	98	0,0
Utile corrente ante oneri finanziari	154.719	4,0	311.890	8,7	184.197	4,8
Oneri finanziari netti	42.912	1,1	69.867	2,0	54.469	1,4
Utile corrente	111.807	2,9	242.023	6,8	129.728	3,4
Saldo ricavi/costi(-) straordinari	0	0,0	0	0,0	-385	0,0
Risultato ante imposte	111.807	2,97	242.023	6,8	129.343	3,4
Imposte	44.316	1,2	88.606	2,5	59.611	1,5
Risultato d'esercizio	65.200	1,7	153.417	4,3	69.732	1,8

PRINCIPALI INDICATORI DI BILANCIO						
ROE	17,2		28,9		12,8	
ROA	5,5		18,9		5,4	
ROS	4,9		8,7		4,8	
CV/PH	7,5		5,4		6,3	
MARGINE SUI RICAVI	4,0		8,7		4,8	
TURNOVER	1,4		1,2		1,1	
ONERI FINANZIARI/MOL	23,0		20,0		22,5	
PPH/MOL	2,7		0,1		0,8	
LIQUIDITÀ IMMEDIATA	1,4		1,0		0,9	
LIQUIDITÀ CORRENTE	1,5		1,2		1,2	
GG CREDITO CLIENTI	77		143		164	
GG CREDITO DAI FORNITORI	191		263		287	
GG SCORTA MEDIA materiali + prodotti	20		38		58	
CICLO DEL CIRCOLANTE	-94		-80		-45	
CAPITALE NETTO/IMMOBILIZZAZIONI NETTE	99,9		115,4		112,7	
PUNTO DI PAREGGIO	962.954		1.016.860		1.197.030	
GRADO LEVA OPERATIVA	7,1		3,1		5,8	



Tale solidità è ulteriormente confermata dall'analisi per indici illustrata nella sezione successiva, che dimostra la capacità dell'azienda di generare valore e mantenere un equilibrio sostenibile tra investimenti, costi e ritorni economici.



## La ripartizione del valore aggiunto

Il valore economico generato viene redistribuito in modo diretto tra i principali portatori di interesse coinvolti nei processi produttivi, ovvero coloro che concorrono alla creazione della ricchezza aziendale. In particolare, la distribuzione riguarda:

- **Il personale, composto da lavoratori e lavoratrici dipendenti e collaboratori, attraverso la corresponsione di salari, compensi e contributi;**
- **I fornitori, mediante l'acquisto di beni e servizi, il pagamento per l'utilizzo di beni di terzi e altre spese operative;**
- **I finanziatori, tramite il pagamento degli interessi passivi sul capitale di credito ricevuto;**
- **La Pubblica Amministrazione, attraverso il versamento di imposte dirette e indirette.**

Il Valore Aggiunto rappresenta sinteticamente la ricchezza prodotta dall'azienda nel corso dell'attività economica e costituisce uno degli indicatori chiave per misurare l'impatto che l'impresa genera sul proprio ecosistema. È anche l'elemento di collegamento tra il Bilancio di Esercizio e il Bilancio di Sostenibilità, consentendo di evidenziare in modo trasparente ed economicamente quantificabile come e quanto l'attività aziendale incida sui diversi stakeholder coinvolti nella creazione e nella distribuzione del valore.

Il Valore Aggiunto generato è stato calcolato, seguendo le indicazioni del GBS (Gruppo Bilancio Sociale), attraverso la differenza tra il valore globale della produzione, i costi intermedi sostenuti per l'acquisto di fattori produttivi all'esterno e i proventi al netto delle spese bancarie



Il calcolo della Distribuzione del Valore Aggiunto agli Stakeholders consente di analizzare in quale misura la ricchezza prodotta dalle attività dell'azienda sia ripartita tra le varie categorie dei principali portatori di interesse dell'azienda.

La parte di gran lunga più consistente del Valore Aggiunto generato nel corso del 2024 è destinata ai dipendenti (circa 81%), a conferma del trend e mission aziendale negli anni. Intorno al 5% si attesta la remunerazione degli azionisti, mentre intorno al 4% si attesta quella per il capitale di terzi, così come il pagamento delle imposte e il 'consumo intertemporale' aziendale che riflette l'impatto degli ammortamenti e accantonamenti.

Dinamica della ripartizione del valore aggiunto agli stakeholders	2021	2022	2023
Risorse umane	74,2%	72,2%	81,4%
Capitale di terzi	2,6%	5,6%	4,2%
Azienda	13,4%	3,0%	4,5%
Altricavie proventi	6,0%	7,0%	4,6%
Prodotto d'esercizio	3,8%	12,2%	5,4%

Valore aggiunto agli stakeholders - 2023





CAPITOLO 5

# Sostenibilità ambientale



## SOSTENIBILITÀ AMBIENTALE

Il settore dell'idraulica e della termoidraulica svolge un ruolo cruciale nella transizione verso un modello di sviluppo sostenibile, contribuendo direttamente alla gestione efficiente delle risorse idriche ed energetiche, al comfort abitativo e alla riduzione dell'impatto ambientale degli edifici. In un contesto globale caratterizzato da cambiamenti climatici, scarsità idrica, aumento dei consumi energetici e necessità di decarbonizzazione, le imprese del settore sono chiamate ad adottare soluzioni tecniche innovative e responsabili.

### Le sfide attuali

- **Efficienza energetica:** l'ottimizzazione dei consumi nei sistemi di riscaldamento, raffrescamento e distribuzione dell'acqua è una priorità, in linea con gli obiettivi dell'Agenda 2030 (in particolare l'Obiettivo 7 – Energia pulita e accessibile).
- **Risparmio idrico:** progettare e installare impianti che riducano gli sprechi d'acqua è essenziale per rispondere alla crescente pressione sulle risorse idriche (Obiettivo 6 – Acqua pulita e servizi igienico-sanitari).
- **Riduzione delle emissioni:** l'impiego di caldaie ad alta efficienza, pompe di calore, pannelli solari termici e altre tecnologie a basso impatto ambientale contribuisce a limitare le emissioni di CO<sub>2</sub> e di altri inquinanti (Obiettivo 13 – Lotta contro il cambiamento climatico).
- **Gestione sostenibile dei materiali:** l'utilizzo di materiali durevoli, riciclabili e certificati, così come la corretta gestione dei rifiuti derivanti dalle installazioni e dalle manutenzioni, rappresentano elementi centrali della sostenibilità del settore.
- **Formazione e aggiornamento professionale:** l'evoluzione tecnologica richiede competenze costantemente aggiornate. Investire nella formazione tecnica significa garantire un approccio sostenibile anche in termini sociali (Obiettivo 4 – Istruzione di qualità).

### Gli obiettivi sostenibili del settore

Le aziende del comparto idraulico e termoidraulico, come Diversi Impianti S.r.l., possono contribuire in modo concreto agli obiettivi di sostenibilità attraverso:

- L'adozione di tecnologie innovative ad alta efficienza energetica e idrica;
- L'integrazione di impianti alimentati da fonti rinnovabili, come solare termico e geotermico;
- La promozione di modelli di economia circolare, riducendo i consumi di risorse e prolungando il ciclo di vita degli impianti;
- Il rispetto delle normative ambientali e la certificazione dei processi secondo standard internazionali (ISO 14001, F-GAS, FER, ecc.);
- La diffusione di una cultura tecnica e ambientale tra i clienti, supportandoli nella scelta di soluzioni più sostenibili.

In questo scenario, il settore non è soltanto un attore tecnico, ma un protagonista della sostenibilità, capace di influenzare positivamente la qualità della vita, l'ambiente e lo sviluppo dei territori.

La sfida è trasformare ogni intervento in un'opportunità per innovare, risparmiare risorse e contribuire al benessere collettivo.





## Consumi energetici •

In quanto azienda di servizi specializzata nel settore idraulico e termoidraulico, siamo consapevoli del ruolo chiave che i consumi energetici rivestono nel bilancio ambientale complessivo delle proprie attività. Sebbene non si tratti di un'azienda industriale ad alta intensità energetica, l'impiego quotidiano di mezzi aziendali, attrezzature tecniche, dispositivi elettrici e impianti di supporto genera comunque un impatto ambientale significativo, che va monitorato, misurato e progressivamente ridotto.

### Fonti di consumo principali

I principali ambiti di consumo energetico aziendale includono:

- Energia elettrica: utilizzata per l'alimentazione delle sedi operative, dei magazzini, dei laboratori e delle attrezzature da banco o da cantiere;
- Carburanti: impiegati nella flotta aziendale per gli spostamenti dei tecnici e delle squadre operative verso i cantieri e i clienti;
- Fonti termiche: utilizzate per il riscaldamento e il raffrescamento degli ambienti di lavoro (uffici e depositi).

### Strategie per la riduzione dei consumi

Ci impegniamo a contenere i consumi energetici attraverso l'adozione di misure concrete, quali:

- Efficientamento delle sedi operative, con l'installazione di impianti di climatizzazione a basso consumo, luci LED e sistemi di spegnimento automatico;
- Monitoraggio puntuale dei consumi, tramite la raccolta e l'analisi periodica dei dati energetici, finalizzata all'individuazione di sprechi e all'ottimizzazione dei processi;
- Adozione di veicoli a minore impatto ambientale, con graduale transizione verso mezzi ibridi o elettrici per le attività di assistenza e manutenzione;
- Formazione del personale sull'uso responsabile dell'energia, sia in sede che in cantiere, promuovendo comportamenti virtuosi e consapevoli;
- Ricorso a fonti rinnovabili, ove possibile, per l'alimentazione delle sedi aziendali o degli impianti temporanei.

### Obiettivi a medio termine

Ci siamo posti l'obiettivo di ridurre progressivamente i propri consumi energetici specifici (es. energia per dipendente o per intervento svolto) attraverso:

- L'adozione di strumenti di audit energetico;
- L'integrazione di indicatori di performance energetica (EnPI) all'interno del proprio sistema di gestione;
- L'ampliamento della quota di energia proveniente da fonti rinnovabili.

Attraverso queste azioni, miriamo a migliorare l'efficienza delle proprie attività, contribuendo alla mitigazione del cambiamento climatico e rafforzando il proprio impegno per una crescita sostenibile.

Di seguito i consumi energetici (in euro) degli ultimi tre anni:

CONSUMI		2022	2023	2024
Energia elettrica	Kw	4.148	10.356	9.647





## Consumi idrici

Le attività aziendali non comportano un utilizzo intensivo di acqua: non vengono effettuati prelievi da pozzi, falde acquifere o altre fonti naturali, né l'acqua viene impiegata nei processi produttivi. I consumi idrici sono quindi limitati esclusivamente agli usi igienico-sanitari e ai servizi interni della sede (bagni, pulizie, cucina, ecc.).

### Caratteristiche del consumo idrico

- Origine della fornitura: tutta l'acqua utilizzata proviene dalla rete idrica pubblica locale, garantita per qualità e continuità;
- Utilizzo circoscritto: l'uso è destinato esclusivamente a esigenze interne del personale, senza impatti significativi in termini quantitativi;
- Assenza di scarichi industriali: non si generano acque reflue derivanti da lavorazioni o trattamenti, ma solo reflui civili regolarmente convogliati nella rete fognaria comunale.

### Impegno nella gestione responsabile dell'acqua

Nonostante il basso impatto idrico diretto, adottiamo comportamenti coerenti con una cultura della sostenibilità, promuovendo:

- La sensibilizzazione del personale verso un utilizzo consapevole e contenuto dell'acqua;
- L'installazione di sistemi a basso consumo idrico (rubinetti con rompigetto, scarichi a doppio flusso, ecc.) nelle sedi operative;
- Il monitoraggio periodico dei consumi, per prevenire eventuali sprechi o perdite invisibili.

### Coerenza tra attività e responsabilità

L'impegno nella riduzione degli sprechi idrici si riflette anche nei servizi offerti: nella progettazione e realizzazione degli impianti idraulici, l'azienda propone soluzioni che favoriscono l'efficienza idrica presso i clienti finali, come:

- Sistemi di raccolta e riutilizzo delle acque piovane;
- Impianti di ricircolo dell'acqua calda sanitaria;
- Dispositivi per il controllo dei consumi e la prevenzione delle perdite.

In questo modo, integriamo nella propria attività quotidiana la tutela della risorsa idrica, sia come valore tecnico che come responsabilità ambientale.

Di seguito i dati registrati nel triennio 2023-2025:

CONSUMI		2022	2023	2024
Acqua	mc	38	150	185

# I consumi idrici sono quindi limitati esclusivamente agli usi igienico-sanitari e ai servizi interni della sede (bagni, pulizie, cucina, ecc.).



## Rifiuti e materiali

L'utilizzo responsabile dei materiali rappresenta un aspetto fondamentale per garantire efficienza operativa, sostenibilità ambientale e qualità del servizio. Adottiamo un approccio attento e consapevole nella gestione dei materiali impiegati nelle proprie attività, con particolare attenzione alla riduzione degli sprechi e all'ottimizzazione delle risorse.

### Tipologie di materiali utilizzati

L'azienda utilizza principalmente materiali destinati a:

- Attività operative e installative, come raccordi, tubazioni, valvole, componenti elettrici, isolanti e minuteria tecnica;
- Manutenzioni e interventi su impianti esistenti, con impiego di materiali certificati e compatibili con gli standard di efficienza energetica e sicurezza;
- Confezionamento e imballaggio, in particolare per la protezione, l'organizzazione e il trasporto sicuro dei componenti tecnici e dei materiali di ricambio.

I materiali da confezionamento costituiscono una voce rilevante nei consumi indiretti: vengono impiegati per preservare la qualità dei prodotti e assicurare la tracciabilità e l'integrità durante il trasporto e la movimentazione. Si tratta prevalentemente di:

- Cartone ondulato e scatole in materiale riciclato;
- Pellicole termoretraibili e film plastici protettivi;
- Materiali imbottiti per componenti delicati;
- Etichette e sigilli di sicurezza per l'identificazione del contenuto.

### Impegno per una gestione sostenibile dei materiali

Siamo impegnati nella riduzione dell'impatto ambientale attraverso:

- L'approvvigionamento consapevole da fornitori che adottano criteri ambientali e di qualità certificata;
- L'uso preferenziale di materiali riciclati o riciclabili, specialmente per il confezionamento;
- Il contenimento degli scarti attraverso un'attenta pianificazione delle forniture e un controllo accurato delle giacenze;
- La raccolta differenziata e il corretto smaltimento degli imballaggi post-utilizzo;
- L'introduzione progressiva di soluzioni riutilizzabili, come contenitori tecnici e sistemi di trasporto a rendere.

### Prospettive future

L'azienda sta valutando ulteriori strategie di miglioramento, tra cui:

- L'integrazione di criteri di economia circolare nella selezione dei materiali;
- L'adozione di sistemi digitali per la tracciabilità dei consumi e delle forniture;
- La formazione del personale su pratiche di gestione sostenibile dei materiali.

Attraverso queste azioni, intendiamo ridurre l'impronta ecologica delle proprie attività e rafforzare il proprio ruolo di operatore attento alla sostenibilità, anche nei dettagli più concreti della gestione quotidiana.

Di seguito si riportano i dati nel triennio dei consumi di materiali che sostanzialmente fanno riferimento a quelli per il confezionamento

CONSUMI		2022	2023	2024
Materiali per confezionamento	kg	1061	283	79

Il cartone utilizzato viene smaltito tramite la raccolta differenziata comunale, pertanto non è possibile quantificarne con precisione il volume annuo di conferimento.

Per quanto riguarda invece i materiali plastici e il polistirolo, nel corso del 2024 sono stati conferiti 79 kg complessivi.

Tutti questi materiali vengono consegnati alla ditta Spedi, che opera sia come trasformatore che come impianto di destinazione autorizzato, garantendo il trattamento conforme alle normative ambientali vigenti.

### Gestione dei rifiuti

La produzione di rifiuti è principalmente riconducibile a materiali da imballaggio, componenti sostituiti durante le attività di manutenzione, scarti da lavorazioni, e materiali da consumo. In particolare:

- Carta e cartone vengono smaltiti attraverso la raccolta urbana comunale. Trattandosi di rifiuti conferiti al servizio pubblico, non è possibile monitorarne in modo preciso le quantità.
- Tutti gli altri rifiuti generati, anche di natura non pericolosa, vengono gestiti mediante trasportatori autorizzati, che provvedono al conferimento presso impianti regolarmente autorizzati per lo smaltimento o il recupero. Questo garantisce una tracciabilità completa e il rispetto delle disposizioni ambientali.



**Adottiamo un approccio attento e consapevole nella gestione dei materiali impiegati nelle proprie attività, con particolare attenzione alla riduzione degli sprechi e all'ottimizzazione delle risorse.**





Monitoraggio e tracciabilità

Diversi Impianti S.r.l. non monitora i rifiuti gestiti dal servizio urbano, in quanto non soggetti ad obbligo di tracciamento.

Tuttavia, per tutti gli altri rifiuti:

- Viene compilato regolarmente il formulario di identificazione dei rifiuti (FIR);
- Le movimentazioni sono annotate nel registro di carico e scarico dei rifiuti;
- I dati raccolti sono trasmessi annualmente tramite il Modello Unico di Dichiarazione ambientale (MUD), come previsto dalla normativa vigente.

Impegno per il miglioramento continuo

L'azienda si impegna a ridurre, ove possibile, la quantità di rifiuti prodotti e a favorire la separazione e il recupero delle frazioni riciclabili, migliorando progressivamente le procedure interne di raccolta, stoccaggio temporaneo e tracciabilità.

Inoltre, viene promossa la sensibilizzazione del personale per garantire il corretto conferimento e contribuire a una gestione sempre più sostenibile dei rifiuti.

Inoltre, l'azienda promuove la formazione interna per tutti gli operatori coinvolti nella gestione dei rifiuti, al fine di garantire comportamenti corretti e consapevoli in ogni fase del processo.

Rifiuti (t)	2022	2023	2024
Rifiuti totali	142,82	8,11	6,66
Rifiuti pericolosi	0,90	1,45	0,34
Rifiuti non pericolosi	141,82	6,66	6,32

Rifiuti (t)	2022	2023	2024
Materie prime	0,69	2,81	0,81
Rifiuti generici	138,41	3,11	6,36
Sottoprodotti	2,33	2,03	0,22
Prodotti e confezioni	1,06	0,15	0,08





## CAPITOLO 6

# L'aspetto sociale di filiera



## L'ASPETTO SOCIALE DI FILIERA

In un contesto globale sempre più orientato alla sostenibilità, poniamo grande attenzione all'aspetto sociale della propria filiera, riconoscendo che una gestione responsabile e trasparente è essenziale per garantire il successo a lungo termine dell'azienda e il benessere delle persone coinvolte. La trasparenza è un valore chiave che guida tutte le nostre operazioni. Ci impegniamo a mantenere una comunicazione chiara e aperta con tutti i nostri fornitori, assicurandoci che le pratiche adottate lungo l'intera catena di approvvigionamento siano etiche e conformi ai nostri standard aziendali. Questo impegno ci permette di monitorare costantemente il rispetto dei diritti umani e di prevenire qualsiasi forma di sfruttamento, garantendo così che ogni fase del nostro processo produttivo sia allineata con i nostri valori.

Il benessere dei lavoratori è al centro delle nostre preoccupazioni.

Crediamo fermamente che un ambiente di lavoro sicuro e dignitoso sia fondamentale per la realizzazione personale dei dipendenti e per la qualità complessiva dei nostri prodotti. Lavoriamo a stretto contatto con i nostri partner per garantire che i lavoratori siano trattati con equità e rispetto, ricevendo salari giusti e benefici adeguati, e che siano messi in condizione di lavorare in ambienti sicuri. Inoltre, promuoviamo l'adozione di orari di lavoro ragionevoli e il rispetto dei diritti fondamentali dei lavoratori, riconoscendo che il loro benessere non è solo una questione morale, ma un fattore determinante per la produttività e la sostenibilità a lungo termine della nostra azienda.

La sicurezza è un altro aspetto imprescindibile della nostra gestione della filiera.

In un settore come il nostro, che coinvolge l'importazione e la commercializzazione di prodotti elettrici, meccanici ed elettromeccanici, garantire la sicurezza dei lavoratori e degli utenti finali è essenziale. Implementiamo rigorosi controlli di qualità e collaboriamo con fornitori che condividono il nostro impegno per la sicurezza, assicurandoci che ogni prodotto rispetti gli standard più elevati in termini di affidabilità e sicurezza.

Siamo consapevoli che un approccio olistico alla gestione della filiera, che integra trasparenza, benessere dei lavoratori e sicurezza, non solo contribuisce a creare un ambiente di lavoro etico e responsabile, ma rafforza anche la fiducia dei nostri clienti e partner commerciali. Continueremo a investire in queste aree, convinti che una filiera gestita in modo socialmente responsabile sia fondamentale per la sostenibilità e il successo futuro dell'azienda.



**Continueremo a investire in queste aree, convinti che una filiera gestita in modo socialmente responsabile sia fondamentale per la sostenibilità e il successo futuro dell'azienda.**





## Sostenibilità sociale

Per noi la sostenibilità sociale è un pilastro fondamentale, radicato nella convinzione che il successo aziendale dipenda dal benessere e dalla sicurezza di chi lavora con impegno e dedizione. Creare un ambiente di lavoro equo, inclusivo e motivante è una priorità assoluta, essenziale per garantire crescita, innovazione e valore condiviso.

La sostenibilità sociale non si limita alla sicurezza, ma si estende alla valorizzazione del capitale umano. Ogni persona deve sentirsi parte di una realtà solida, stimolata nella propria crescita professionale e incentivata a sviluppare il proprio potenziale. Investire nel benessere e nelle competenze dei lavoratori significa creare le condizioni per una comunità aziendale più forte e resiliente.

Prendersi cura delle persone è un principio che guida ogni azione e orienta ogni decisione. Il nostro futuro si costruisce giorno dopo giorno attraverso scelte che pongono al primo posto la dignità, la tutela e lo sviluppo delle persone, pilastri imprescindibili di un'azienda che guarda al domani con responsabilità e visione.

## Le nostre Persone

Le persone sono il cuore pulsante della società, una realtà che investe costantemente nel benessere, nella stabilità occupazionale e nella valorizzazione delle competenze dei propri lavoratori.

	2022	2023	2024
APPLICAZIONE CONTRATTI COLLETTIVI	100%	100%	100%

L'azienda garantisce il 100% di applicazione dei contratti collettivi (metalmecanico p.i. confap), assicurando condizioni di lavoro trasparenti e in linea con le normative del settore.

Inoltre, a luglio 2024 abbiamo siglato anche un accordo sindacale di secondo livello con l'obiettivo di strutturare un premio di risultato e rafforzare le tutele previste dal CCNL in tema di conciliazione tra vita privata e vita lavorativa dei dipendenti e dare attuazione ad un sistema di welfare aziendale.

Tale premio di risultato è connesso ad obiettivi di incremento e/o miglioramento degli indicatori di produttività, efficienza, redditività e qualità per gli anni 2024 e 2025 e riguarda tutti i dipendenti a tempo indeterminato, a tempo determinato con almeno 6 mesi di anzianità di servizio nel 2024 e in apprendistato.

Il premio di risultato è fissato in 1.000€ e è calcolato in base alla somma dei risultati consuntivati dei parametri di redditività, produttività, assenteismo e sicurezza sul lavoro.

Tale premio potrà essere erogato in denaro o, su opzione del dipendente, in tutto o in parte in beni e servizi di welfare (dettagliati nell'accordo) su apposita piattaforma informatica a partire dal mese successivo alla scelta.

## Le nostre persone

Totale dipendenti	21,39
Totale dipendenti donne	2,74
Totale dipendenti uomini	18,56
Totale dipendenti a tempo indeterminato	17,49
Totale dipendenti donne a tempo indeterminato	2,74
Totale dipendenti uomini a tempo indeterminato	14,75
Totali dipendenti a ore	0
Totali dipendenti donne a ore	0
Totali dipendenti uomini a ore	0
Totali dipendenti a tempo pieno	19,56
Totali dipendenti donne a tempo pieno	1
Totali dipendenti a tempo parziale	0,72
Totali dipendenti donne a tempo parziale	1,74
Totali dipendenti uomini a tempo parziale	0,72

Per quanto riguarda invece il numero delle nostre persone, nel 2024, abbiamo confermato il nostro impegno verso la stabilità occupazionale, con un organico di 21,39 (in termini di ULA), di cui 17,49 assunti a tempo indeterminato. Sempre in termini di ULA, la componente femminile rappresenta il 12,8% della forza lavoro, con 2,74 donne.

Inoltre, la forza lavoro è relativamente giovane (circa il 75% dei dipendenti hanno meno di 50 anni e un terzo meno di 30), come illustrato di seguito:

	2022	2023	2024
% dipendenti femminili	25%	14%	13%
% dipendenti sotto i 30 anni	30%	38%	33%
% dipendenti tra i 30 e i 50 anni	45%	38%	42%
% dipendenti oltre i 50 anni	25%	24%	22%
% dipendenti categorie protette	0%	5%	0%



## Le nostre persone

L'organizzazione del lavoro è basata quasi interamente su contratti a tempo pieno (circa 92%). Non sono presenti contratti a ore, a conferma di un modello occupazionale stabile e strutturato.

Ci avvaliamo, quando necessario, della collaborazione di lavoratori autonomi e imprese specializzate per la realizzazione e posa di tubazioni idriche e termiche, canalizzazioni per l'aria e impianti di climatizzazione, attraverso contratti di subappalto non continuativi.

Nel corso dell'anno, il numero medio di lavoratori esterni impiegati a rotazione è stato pari a 11.

Tali collaboratori includono sia professionisti autonomi sia ditte esterne, selezionati in base alle competenze tecniche richieste e nel rispetto delle normative vigenti in materia di sicurezza e contrattualistica.

In merito alle nuove assunzioni, di seguito i dati per l'anno di rendicontazione:

### Lavoratori dipendenti (nuovi assunti)

Nuovi dipendenti assunti	10
Nuovi dipendenti femminili assunti	0
Nuovi dipendenti femminili tra 18 e 30 anni	0
Nuovi dipendenti femminili tra 31 e 45 anni	0
Nuovi dipendenti femminili tra 46 e 55 anni	0
Nuovi dipendenti femminili oltre i 50 anni	0

Il tasso di turnover si mantiene fisiologicamente elevato (31% nell'anno di rendicontazione), come illustrato di seguito:

Turnover	2022	2023	2024
Ore totali	21%	15%	31%

Integriamo i principi ESG nelle nostre politiche del lavoro, promuovendo equità, inclusione e benessere lavorativo. L'impegno nella formazione e nello sviluppo delle competenze rafforza la crescita professionale dei dipendenti, creando un ambiente di lavoro sicuro, dinamico e orientato alla sostenibilità sociale.



**In sintesi, è forte il nostro impegno verso una gestione sostenibile delle risorse umane,**

con particolare attenzione alla stabilità del lavoro, al benessere dei dipendenti, alla diversità e inclusione, alla conformità contrattuale e al rispetto delle diversità religiose. Questi elementi sono fondamentali per costruire una forza lavoro resiliente e motivata, che possa contribuire in modo significativo agli obiettivi di sostenibilità dell'azienda.



# Formazione

La formazione aziendale è uno degli strumenti fondamentali per garantire la crescita professionale dei dipendenti e allo stesso tempo per rafforzare la competitività dell'azienda nel lungo periodo. In un contesto economico e tecnologico in continua evoluzione, le competenze devono essere costantemente aggiornate per affrontare le sfide del mercato e per cogliere le opportunità emergenti. La formazione non solo accresce il capitale umano dell'azienda, ma promuove anche una cultura aziendale orientata all'innovazione, alla qualità e alla sostenibilità.

È importante sottolineare che la formazione non è solo un investimento nei dipendenti, ma un investimento nel futuro dell'azienda stessa. Attraverso la formazione, i lavoratori acquisiscono nuove competenze, migliorano le loro capacità e sono meglio preparati ad affrontare le sfide che il loro ruolo richiede. Ciò si traduce in una maggiore efficienza operativa, in una riduzione dei rischi e in un miglioramento generale delle performance aziendali.

Nel 2024 la formazione ha riguardato le attività per il miglioramento della qualità dei servizi e la sicurezza sui luoghi di lavoro.

Le attività formative hanno riguardato in particolare tre ambiti fondamentali:

- **Sicurezza sul lavoro:** sono stati erogati corsi obbligatori e di aggiornamento in materia di salute e sicurezza, in conformità con il D.Lgs. 81/2008, finalizzati alla prevenzione dei rischi e alla promozione di un ambiente di lavoro sicuro per tutto il personale.
- I corsi hanno coinvolto sia lavoratori operativi che figure di responsabilità.
- **Aggiornamento tecnico e normativo – manutenzione caldaie:** il personale tecnico ha partecipato a sessioni formative specifiche sull'aggiornamento normativo e operativo relativo alla manutenzione degli impianti termici, con focus su efficienza energetica, emissioni e sicurezza.
- L'obiettivo è garantire interventi conformi agli standard più recenti, migliorando la qualità del servizio e riducendo l'impatto ambientale.
- **Formazione su certificazione SA8000:** alcuni dipendenti e membri dello staff amministrativo sono stati coinvolti in corsi relativi alla certificazione SA8000, con particolare attenzione ai temi della responsabilità sociale d'impresa, del rispetto dei diritti dei lavoratori e della promozione di condizioni di lavoro etiche e trasparenti.



# Formazione

Proseguiamo il nostro impegno nella formazione continua, con l'obiettivo di rafforzare le competenze interne, rispondere ai cambiamenti normativi e tecnologici, e promuovere una cultura aziendale orientata alla sostenibilità, alla qualità e alla sicurezza.

Ore medie di formazione	2022	2023	2024
Tutti i dipendenti	1344	904	285
Dipendenti femminili	20	0	0
Dipendenti maschili	1324	904	285
Operai	1304	884	285
Dipendenti operai femminili	0	0	0
Dipendenti operai maschili	1304	884	285



## Salute e Sicurezza

Adottiamo un approccio strutturato e integrato alla gestione della salute e sicurezza sul lavoro, in conformità con i requisiti della certificazione ISO 45001 e del sistema SA8000. L'intero sistema di prevenzione e protezione è fondato su protocolli, procedure e strumenti che assicurano la tutela dei lavoratori e la conformità normativa.



### Sistema di gestione e valutazione dei rischi

La prevenzione dei rischi è organizzata attraverso l'applicazione rigorosa dei processi previsti dalla norma ISO 45001, con riferimento a una serie di Documenti di Valutazione dei Rischi (DVR) specifici, tra cui:

- DVR generale
- DVR Rumore
- DVR Vibrazioni
- DVR Stress lavoro-correlato
- DVR Chimico
- DVR Radiazioni ottiche artificiali
- DVR Emergenze
- DVR Traino e spinta manuale dei carichi
- DVR Lavoratrici madri
- DVR Incendio

Tutti questi documenti vengono periodicamente aggiornati in collaborazione con le figure preposte (RSPP, RLS, medico competente e consulente esterno per la sicurezza), nell'ambito delle attività previste dal Sistema di Gestione per la Salute e Sicurezza.

## Salute e sicurezza

### Coinvolgimento dei lavoratori e segnalazioni

I lavoratori sono parte attiva del sistema, attraverso:

- Riunioni periodiche tra la Direzione, i rappresentanti dei lavoratori (RLS), i dipendenti e il medico competente;
- Questionari SA8000, mirati a raccogliere percezioni, suggerimenti e segnalazioni;
- Sessioni informative e formative, sia generali che specifiche, sui temi della sicurezza, salute e responsabilità sociale;
- Formazione continua per il personale, comprendente sia rischi generici che rischi specifici con corsi su:
  1. Lavori in quota
  2. Utilizzo di piattaforme elevabili
  3. Manipolazione di prodotti chimici e gestione sversamenti
  4. Rischi da esposizione a dislocamenti
  5. Lavorazioni elettriche
  6. Formazione per preposti
  7. Prevenzione incendi
  8. Pronto soccorso aziendale
  9. Prove di evacuazione ed emergenza

**Adottiamo un approccio strutturato e integrato alla gestione della salute e sicurezza sul lavoro, in conformità con i requisiti della certificazione ISO 45001 e del sistema SA8000. L'intero sistema di prevenzione e protezione è fondato su protocolli, procedure e strumenti che assicurano la tutela dei lavoratori e la conformità normativa.**





#### Tutela della privacy sanitaria

Il rispetto della riservatezza delle informazioni sanitarie dei lavoratori è garantito dal medico competente. All'azienda viene comunicato esclusivamente l'esito dell'idoneità alla mansione, con eventuali prescrizioni da considerare nell'organizzazione del lavoro, nel pieno rispetto delle normative sulla privacy.

#### Gestione dei reclami e dei near miss

In coerenza con il sistema SA8000, disponiamo di una cassetta dei reclami, tramite la quale possono essere segnalati reclami formali, near miss (quasi incidenti) o situazioni a rischio, anche in forma anonima. Tutte le segnalazioni vengono esaminate nell'ambito del sistema di gestione integrato, con eventuale attivazione di azioni correttive.



**0**  
Numeri di infortuni

#### Struttura organizzativa per la sicurezza

Le attività di monitoraggio e valutazione vengono coordinate da:

- RSPP (Responsabile del Servizio di Prevenzione e Protezione)
- RLS (Rappresentante dei Lavoratori per la Sicurezza)
- Medico competente
- Consulente esterno per la sicurezza

Queste figure si riuniscono almeno una volta all'anno per la riunione periodica di sicurezza, nella quale vengono analizzati i dati sanitari e infortunistici, valutati i rischi emergenti e pianificate eventuali misure integrative.

Inoltre, è attivo:

- Il Comitato Tecnico Sicurezza SA8000, composto da RSPP, RLS, medico competente e direttore tecnico, che si riunisce annualmente per il riesame del sistema e delle politiche di responsabilità sociale.
- Lo SPT (Social Performance Team), sempre nell'ambito SA8000, formato da RLS-SA8000 e dal responsabile del sistema di gestione integrato, con l'obiettivo di monitorare le performance sociali e assicurare la conformità continua alla norma.



## La filiera e comunità

La gestione della filiera rappresenta un elemento cruciale che riflette l'impegno di un'azienda verso una crescita responsabile e sostenibile. Da noi la filiera è considerata non solo come un insieme di operazioni e processi necessari per la produzione e distribuzione dei servizi, ma anche come un ecosistema integrato di rapporti e interazioni che coinvolgono numerosi stakeholder. Questi, inclusi fornitori, clienti, comunità locali e partner commerciali, giocano un ruolo fondamentale nel garantire che l'intera catena del valore operi in modo etico, efficiente e sostenibile.

Uno degli aspetti chiave nella gestione della nostra filiera è il coinvolgimento attivo degli stakeholder nello sviluppo dell'analisi di materialità. Questa analisi è uno strumento essenziale che ci consente di identificare e comprendere le tematiche più rilevanti per la nostra attività, sia dal punto di vista degli impatti aziendali che delle aspettative degli stakeholder. Coinvolgere gli stakeholder in questo processo non è solo una pratica di buona governance, ma è anche una necessità strategica per garantire che le priorità aziendali siano allineate con le esigenze e le preoccupazioni di coloro che sono direttamente o indirettamente influenzati dalle nostre attività.

L'analisi di materialità, sviluppata attraverso un dialogo continuo con gli stakeholder, ci permette di focalizzare i nostri sforzi su quegli aspetti che hanno un impatto significativo sulla sostenibilità aziendale e che possono influenzare la nostra reputazione e la nostra capacità di creare valore nel lungo termine. Questo processo di coinvolgimento ci consente di essere proattivi nel riconoscere le sfide e le opportunità emergenti e di adattare le nostre strategie di sostenibilità in modo coerente con i cambiamenti del contesto esterno.

Questo approccio partecipativo garantisce che le nostre strategie di sostenibilità siano realistiche, rilevanti e, soprattutto, condivise da tutti coloro che sono parte integrante della nostra filiera. La definizione di obiettivi chiari e condivisi rafforza inoltre la nostra capacità di misurare e comunicare i progressi in modo trasparente, creando fiducia e consolidando le relazioni con i nostri partner.

Non è stato ancora effettuato un allineamento formale della filiera dei fornitori, tuttavia è stata inviata a tutti i partner commerciali una comunicazione relativa all'adesione dell'azienda alla certificazione SA8000, sensibilizzandoli sui principi della responsabilità sociale e sull'importanza di adottare comportamenti etici e sostenibili lungo tutta la catena di fornitura.

Un altro aspetto rilevante della nostra gestione della filiera riguarda l'attenzione che riserviamo ai fornitori locali, che rappresentano il 91% del totale.

Fornitori	2022	2023	2024
% acquisti da fornitori locali	75,1%	81,3%	91,7%

Ci avvaliamo di una rete consolidata di fornitori locali, contribuendo in modo concreto allo sviluppo economico del territorio e alla valorizzazione delle competenze artigianali e specialistiche presenti nell'area.

Queste relazioni si fondano su fiducia, continuità e qualità del servizio, e rappresentano un elemento chiave della strategia aziendale volta a promuovere una filiera responsabile e sostenibile a livello locale. La scelta di collaborare con fornitori locali non è solo una decisione di tipo economico, ma riflette anche il nostro impegno a supportare lo sviluppo delle comunità in cui operiamo. Collaborare con fornitori locali ci consente di ridurre le emissioni legate al trasporto, di garantire maggiore trasparenza e controllo sulla qualità dei materiali, e di contribuire all'economia locale, creando posti di lavoro e rafforzando il tessuto economico-sociale del territorio. Questo approccio non solo ci permette di avere un impatto positivo a livello locale, ma ci aiuta anche a costruire una filiera più resiliente e sostenibile, capace di rispondere alle sfide globali con soluzioni radicate nelle realtà locali. E' da sottolineare come i nostri fornitori vengono pagati tutti a 60 giorni ed il 100% dei pagamenti ha rispettato tale limite nel corso dell'anno di rendicontazione. Inoltre, lavorare con fornitori locali facilita una maggiore cooperazione e un dialogo più diretto, elementi che sono fondamentali per garantire l'allineamento degli standard di sostenibilità lungo tutta la catena del valore. Siamo consapevoli che per raggiungere i nostri obiettivi di sostenibilità è essenziale che anche i nostri fornitori condividano i nostri valori e i nostri standard. Pertanto, il nostro impegno include la promozione di pratiche sostenibili lungo tutta la filiera, supportando i nostri fornitori nell'adozione di misure che migliorino la loro efficienza energetica, riducano l'impatto ambientale e garantiscano condizioni di lavoro sicure e dignitose. La gestione della filiera si focalizza sulla sostenibilità e l'adozione di criteri ESG. Intendiamo implementare un meccanismo di selezione dei fornitori basato su questi criteri, con l'obiettivo di incrementare il numero di fornitori locali. Questo approccio integrato mira a creare una filiera più sostenibile, trasparente e radicata nelle comunità locali.

Siamo anche fortemente radicati nel nostro territorio di riferimento e consideriamo fondamentale contribuire in modo concreto e positivo allo sviluppo della comunità locale, con particolare attenzione ai giovani e alla formazione tecnica.

Nell'ambito delle iniziative a impatto sociale, abbiamo avviato un programma di sostegno allo studio e alla valorizzazione del merito scolastico, in collaborazione con l'ISI Garfagnana, istituto scolastico di riferimento per la formazione tecnica nel settore.

In particolare, nel corso dell'anno, abbiamo previsto l'erogazione di:

- N. 2 borse di studio del valore di 1.000 euro ciascuna, destinate ai migliori due studenti della classe 4ª dell'ISI Garfagnana;
- N. 2 borse di studio del valore di 1.000 euro ciascuna, destinate ai migliori due studenti della classe 5ª dell'ISI Garfagnana;

A queste borse di studio si aggiunge un premio integrativo pari a 500 euro per ciascun beneficiario della classe 5ª che, entro l'anno successivo al diploma, prosegua il proprio percorso formativo iscrivendosi a un corso universitario o a un percorso professionalizzante di durata almeno annuale e formalmente riconosciuto.

Attraverso questo progetto, intendiamo non solo valorizzare l'eccellenza scolastica, ma anche promuovere l'accesso a percorsi formativi di qualità, stimolando la crescita di competenze tecniche nel settore e rafforzando il legame tra mondo dell'impresa e sistema educativo.



## I tre pilastri di sostenibilità

Per Diversi Impianti, l'impegno verso la sostenibilità è fondamentale e rappresenta il cuore della nostra strategia aziendale. Ogni decisione e azione che intraprendiamo è guidata dalla volontà di contribuire a un futuro più sostenibile, integrando pratiche responsabili in tutte le nostre operazioni. Questo impegno si concretizza attraverso i tre pilastri della sostenibilità: sostenibilità di governance, garantendo la crescita e la competitività dell'azienda; sostenibilità ambientale, minimizzando l'impatto delle nostre attività sull'ecosistema; e sostenibilità sociale, promuovendo il benessere e lo sviluppo delle persone e delle comunità con cui operiamo. Questi pilastri rappresentano la nostra visione per un futuro in cui l'innovazione e la responsabilità sociale d'impresa vanno di pari passo.

### Sostenibilità ambientale

Per il futuro, ci poniamo come obiettivo di fissare piani di riduzione quantitativa dei rifiuti entro il 2025 e di introdurre un sistema di gestione per il controllo dei rifiuti entro il 2026.

### Sostenibilità sociale

Siamo fortemente impegnati nel promuovere un ambiente di lavoro equo, sicuro e inclusivo. Siamo orgogliosi di mantenere un equilibrio di genere equilibrato e di adottare rigorosi sistemi di monitoraggio per garantire la sicurezza dei nostri lavoratori. La nostra strategia di sostenibilità sociale si basa su valori di equità, sicurezza e responsabilità verso tutti i nostri dipendenti e partner.

#### Obiettivi

- Soddisfazione clienti: entro la fine del 2026, implementeremo un sistema di customer satisfaction
- Diritti umani: Adotteremo la Carta dei Valori entro il 2027
- Attrazione e ritenzione dei talenti: Introduzione di borse di studio per stagisti entro il 2026
- Welfare e work-life balance: Migliorare il sistema di welfare, tenendo conto anche dell'accordo sindacale in essere di secondo livello
- Salute e sicurezza: Proseguiremo con l'adozione e il miglioramento dei sistemi di monitoraggio per la sicurezza dei lavoratori, assicurandoci che tutte le nostre operazioni rispettino i più elevati standard di sicurezza e prevenzione, con anche l'introduzione di una valutazione dei rischi sostenibili entro il 2027

### Sostenibilità di governance

Siamo coinvolti nel promuovere una crescita economica sostenibile attraverso pratiche responsabili e innovative. La nostra strategia si concentra sull'ottimizzazione delle risorse, la riduzione dei costi e il miglioramento continuo dei nostri servizi, in armonia con l'ambiente e le comunità in cui operiamo.

I nostri obiettivi per quanto riguarda la nostra attività sono:

- Corporate governance: Introdurre entro il 2026 un sistema di misurazione dei rischi ESG
- Compliance a leggi e regolamenti: Ci impegniamo ad introdurre un sistema legal alert entro il 2025
- Etica ed integrità nel business: Introdurre il codice etico entro il 2025
- Coinvolgimento degli stakeholders: Rafforzare la materialità nel 2025
- Pratiche e politiche di approvvigionamento: Introdurre questionari di valutazione dei fornitori entro il 2025



Ci impegniamo con fermezza nel raggiungere questi obiettivi per garantire una crescita economica che rispetti i principi di sostenibilità economica, ambientale e sociale, creando valore a lungo termine per tutti i nostri stakeholder.



## CAPITOLO 7

# GRI content index



## GRI Content Index

### GENERAL STANDARD DISCLOSURES

GRI Standard	Disclosure	Descrizione	Numero di pagina (o link)
GRI 1 Foundation 2021		Diversi Impianti ha redatto il presente documento in riferimento ai GRI Standards per l'anno 2024	
<b>ORGANIZZAZIONE E LE PRASSI DI RENDICONTAZIONE</b>			
GRI 2 Informativa generale 2021	2-1	Dettagli organizzativi	p. 24-35
	2-2	Entità incluse nella rendicontazione della sostenibilità dell'organizzazione	p. 4
	2-3	Periodi di rendicontazione, frequenza e punto di contatto	p. 4
	2-4	Revisione delle informazioni	p. 4
	2-5	Assurance esterna	Non applicabile
<b>ATTIVITA' E LAVORATORI</b>			
GRI 2 Informativa generale 2021	2-6	Attività catena del valore e altri rapporti di business	p. 20-21
	2-7	Dipendenti	p. 68-70
	2-8	Numero totale di dipendenti suddiviso per tipologia, tipo di contratto, distribuzione territoriale e genere	p. 68-70
<b>GOVERNANCE</b>			
GRI 2 Informativa generale 2021	2-9	Struttura e composizione della governance	p. 18-27
	2-10	Nomina e selezione del massimo organo di Governo	p. 18-27
	2-11	Presidente del massimo organo di Governo	p. 18-27
	2-12	Ruolo del massimo organo di governo nel controllo della gestione degli impatti	p. 18-27
	2-13	Ruolo del massimo organo di governo nella rendicontazione della sostenibilità	p. 18-27
<b>STRATEGIA, POLITICHE E PRASSI</b>			
GRI 2 Informativa generale 2021	2-22	Dichiarazione sulla strategia di sviluppo sostenibile	p. 18-27
	2-23	Impegno in termini di policy	p. 18-27
	2-24	Integrazione degli impegni in termini di Policy	p. 18-27
	2-25	Processi volti a rimediare impatti negativi	informazione non disponibile
	2-26	Meccanismi per richiedere chiarimenti e sollevare preoccupazioni	informazione non disponibile
	2-27	Conformità a leggi e regolamenti	p. 30
	2-28	Appartenenza ad associazioni	informazione non disponibile
<b>STAKEHOLDER ENGAGEMENT</b>			
GRI 2 Informativa generale 2021	2-29	Approccio al coinvolgimento degli stakeholder	p. 28-33
	2-30	Contratti collettivi	p. 24
<b>INFORMATIVE SUI TEMI MATERIALI</b>			
GRI 3 Temi materiali versione 2021	3-1	Processo di determinazione dei temi materiali	p. 38-42
	3-2	Elenco dei temi materiali	p. 43-44

### SPECIFIC STANDARD DISCLOSURES

GRI Standard	Disclosure	Descrizione	Numero di pagina (o link)
<b>CATEGORIA: ECONOMIA</b>			
<b>ASPETTO RILEVANTE: PERFORMANCE ECONOMICA</b>			
GRI 3 Temi materiali versione 2021	3-3	Gestione del tema materiale	Informazione non presente
	201-1	Valore economico direttamente generato e distribuito	p. 48-51
<b>ASPETTO RILEVANTE: PRATICHE DI APPROVVIGIONAMENTO</b>			
GRI 3 Temi materiali versione 2021	3-3	Gestione del tema materiale	Informazione non presente
	204-1	Proporzione della spesa effettuata a favore dei fornitori locali	p. 78
<b>ASPETTO RILEVANTE: CORRUZIONE</b>			
GRI 3 Temi materiali versione 2021	3-3	Gestione del tema materiale	Informazione non presente
	205-1	Operazioni valutate per determinare i rischi relativi alla corruzione	Informazione non presente
GRI 205 Anticorruzione 2016	205-1	Operazioni valutate per determinare i rischi relativi alla corruzione	Informazione non presente
	205-2	Comunicazione e formazione su normativi e procedure anticorruzione	Informazione non presente
<b>ASPETTO RILEVANTE: IMPOSTE</b>			
GRI 3 Temi materiali versione 2021	3-3	Gestione del tema materiale	Informazione non presente
	207-1	Approccio alle imposte	Informazione non presente
GRI 207 Imposte 2019	207-2	Governance relativa alle imposte, controllo e gestione del rischio	Informazione non presente
	207-3	Coinvolgimento degli stakeholder e gestione delle preoccupazioni correlati alle imposte	Informazione non presente



## CATEGORIA: AMBIENTE

### ASPETTO RILEVANTE: MATERIALI

GR 3 Temi materiali versione 2021	3-3	Gestione del tema materiale	Informazione non presente
GR 301 Materiali 2016	301-1	Materiali utilizzati in base al peso o al volume	Informazione non presente
	301-2	Materiali di ingresso riciclati utilizzati	p. 60-61

### ASPETTO RILEVANTE: ENERGIA

GR 3 Temi materiali versione 2021	3-3	Gestione del tema materiale	Informazione non presente
GR 302 Energia 2016	302-1	Consumo di energia interno all'organizzazione	p. 57
	302-3	Intensità energetica	Informazione non presente
	302-4	Riduzione del consumo di energia	Informazione non presente

### ASPETTO RILEVANTE: ACQUA

GR 3 Temi materiali versione 2021	3-3	Gestione del tema materiale	Informazione non presente
GR 303 Acqua 2018	303-1	Interazione con l'acqua come risorsa condivisa	Informazione non presente
	303-2	Gestione degli impatti correlati allo scarico d'acqua	Informazione non presente
	303-3	Prelievo idrico	Informazione non presente
	303-4	Scarico idrico	Informazione non presente
	303-5	Consumo idrico	p. 58

### ASPETTO RILEVANTE: EMISSIONI

GR 3 Temi materiali versione 2021	3-3	Gestione del tema materiale	Informazione non presente
GR 305 Emissioni 2016	305-1	Emissioni GHG Scope 1	Informazione non presente
	305-2	Emissioni GHG Scope 2 - Location based	Informazione non presente
	305-2	Emissioni GHG Scope 2 - Market based	Informazione non presente
	305-3	Emissioni GHG Scope 3	Informazione non presente
	305-4	Intensità delle emissioni GHG	Informazione non presente

### ASPETTO RILEVANTE: RIFIUTI

GR 3 Temi materiali versione 2021	3-3	Gestione del tema materiale	Informazione non presente
GR 306 Rifiuti 2020	306-3	Rifiuti generati	p. 60-61
	306-4	Rifiuti non conferiti in discarica	Informazione non presente
	306-5	Rifiuti conferiti in discarica	Informazione non presente

### ASPETTO RILEVANTE: ASSESSMENT DEI FORNITORI SU ASPETTI AMBIENTALI

GR 3 Temi materiali versione 2021	3-3	Gestione del tema materiale	Informazione non presente
GR 308 Valutazione ambientale fornitori 2016	308-1	Nuovi fornitori che sono stati selezionati utilizzando criteri ambientali	p. 53-54

## CATEGORIA: SOCIALE

### ASPETTO RILEVANTE: OCCUPAZIONE

GR 3 Temi materiali versione 2021	3-3	Gestione del tema materiale	Informazione non presente
GR 401 Occupazione 2016	401-1	Assunzione di nuovi dipendenti e turnover	Informazione non presente
	401-2	Benefici per i dipendenti a tempo pieno che non sono disponibili per i dipendenti part-time o a tempo determinato	Informazione non presente

### ASPETTO RILEVANTE: SALUTE E SICUREZZA

GR 3 Temi materiali versione 2021	3-3	Gestione del tema materiale	Informazione non presente
GR 403 Salute e sicurezza sui lavoro 2018	403-1	Sistema di gestione della sicurezza sul lavoro	p. 74-77
	403-2	Identificazione dei pericoli, valutazione dei rischi e indagini sugli incidenti	p. 74-77
	403-3	Servizi per la salute professionale	p. 74-77
	403-4	Partecipazione dei lavoratori sulla salute e sicurezza del lavoro	p. 74-77
	403-5	Formazione dei lavoratori sulla salute e sicurezza sul lavoro	p. 74-77
	403-6	Promozione della salute dei lavoratori	p. 74-77
	403-8	Lavoratori coperti da un sistema di gestione della salute e sicurezza del lavoro	p. 74-77
	403-9	Infortuni sul lavoro	p. 74-77
	403-10	Malattie professionali	p. 74-77

### ASPETTO RILEVANTE: FORMAZIONE ED ISTRUZIONE

GR 3 Temi materiali versione 2021	3-3	Gestione del tema materiale	Informazione non presente
GR 404 Formazione e istruzione 2016	404-1	Numero medio di ore di formazione all'anno per dipendente	p. 71

### ASPETTO RILEVANTE: DIVERSITÀ E PARI OPPORTUNITÀ

GR 3 Temi materiali versione 2021	3-3	Gestione del tema materiale	Informazione non presente
GR 405 Diversità e pari opportunità 2016	405-1	Diversità negli organi di governance e tra i dipendenti dipendenti	Informazione non presente
	405-2	Rapporto tra salario di base e retribuzione delle donne rispetto agli uomini	Informazione non presente

### ASPETTO RILEVANTE: PRATICHE DI LAVORO E MECCANISMI DI RECLAMO

GR 3 Temi materiali versione 2021	3-3	Gestione del tema materiale	Informazione non presente
GR 406 Non discriminazione 2016	406-1	Episodi di discriminazione e misure correttive adottate dipendenti	Informazione non presente

### ASPETTO RILEVANTE: ASSESSMENT DEI FORNITORI PER LE PRATICHE DI LAVORO

GR 3 Temi materiali versione 2021	3-3	Gestione del tema materiale	Informazione non presente
GR 414 Valutazione sociale dei fornitori 2016	414-1	Nuovi fornitori che sono stati selezionati utilizzando criteri sociali	p. 78-79
	414-2	Impatti sociali negativi nella catena di fornitura e azioni intraprese	Nessuno

### ASPETTO RILEVANTE: SALUTE E SICUREZZA DEI CONSUMATORI

GR 3 Temi materiali versione 2021	3-3	Gestione del tema materiale	Informazione non presente
GR 416 Salute e sicurezza dei clienti 2016	416-1	Valutazione degli impatti sulla salute e sicurezza per categoria di prodotti e servizi	Informazione non presente
	416-2	Episodi di non conformità relativamente agli impatti su salute e sicurezza di prodotti e servizi	Informazione non presente
GR 417 Marketing ed pubblicità 2016	417-1	Requisiti relativi all'etichettatura e informazioni sui prodotti e servizi	Informazione non presente
	417-2	Episodi di non conformità concernenti l'etichettatura e informazioni su prodotti e servizi	Informazione non presente



## CERTIFICAZIONE REDAZIONE DEL REPORT DI DIVERSI IMPIANTI

Città di Castello, Giugno 2024

Il sottoscritto Bei Corrado, Managing Director di ESG Italia, in qualità di GRI Certified Professional, certificate number C42356, dichiara che la reportistica non finanziaria per l'anno 2024 di Diversi Impianti è stato redatto in riferimento ai GRI Standards 2021.



**Corrado Bei**  
Managing Director ESG Italia





